

Hermannsburg und Unterlüß

Pocket Guide Südheide

2023



www.hermannsburg-urlaub.de



GEMEINDE SÜDHEIDE

Ich heiÙe Sie herzlich Willkommen in der schönen Gemeinde Südheide .



Unsere Gemeinde Südheide ist mit ihren 8 Ortsteilen eine attraktive Gemeinde inmitten der südlichen Lüneburger Heide. Eingebettet in eine herrliche und weit ausgedehnte Wald- und Heidelandschaft. Unsere Orte laden mit ihrem touristischen und gastronomischen Angebot sowie mit einem gut ausgebauten Rad-, Reit und Wanderwegenetz ein, diese Heideflächen und Wälder zu erkunden. Ob Sie mit dem Fahrrad fahren, Reiten, Planwagenfahrten unternehmen, Paddeln auf dem Heidefluss Örtze oder Wandern – genießen Sie die Natur und Sie werden begeistert sein. Eine ganz neue Attraktion und erst im letzten Jahr 2022 zertifiziert, sind die sogenannten Heideschleifen. Dies sind Rundwanderwege unterschiedlicher Länge und Schwierigkeitsgraden entlang des seit gut 10 Jahren bestehenden Heidschnuckenweges, die die Besonderheiten unserer schönen Natur und Landschaft noch einmal mehr hervorheben.

Diese Broschüre soll Ihnen unseren natürlich attraktiven Heideorte im Naturpark Südheide als Urlaubsziel näherbringen, um Sie zu unterstützen, unter den vielen Möglichkeiten genau das Richtige für sich herausfinden zu können. Der Naturpark Südheide weist eine Fläche von rund 480 km² auf. Davon gehören rund 154 km² zur Gemeinde Südheide. So haben Sie, liebe Gäste aus nah und fern, jetzt und auch in Zukunft viel zu entdecken und zu erkunden.

Ich hoffe, Ihnen meine Begeisterung für unsere schöne Gemeinde Südheide – im Naturpark Südheide mit all ihren Facetten etwas näher gebracht zu haben und wünsche Ihnen schon jetzt einen interessanten und erholsamen Aufenthalt. Gerne helfen Ihnen auch die Mitarbeiter*innen der neugestalteten barrierefreien Tourist Information weiter.

Herzlichst

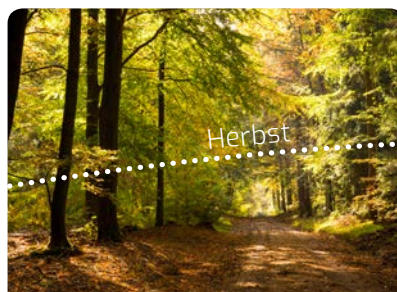
Katharina Ebeling
Bürgermeisterin



Inhalt

Unsere Südheide	4
Hermannsburg	4
Guide Hermannsburg	5
Besonderes in Hermannsburg	11
Unterlüß	12
Lutterloh	14
Übersichtsplan	16
Heideflächen	18
Wanderparadies Südheide	20
Wald(er)leben	22
Urlaub im Grünen	24
Spaß mit der ganzen Familie	26
Geführte Touren	28
Veranstaltungen 2023	35
Kulinarik	36
Nützliche Adressen	38

Die Südheide: Immer einen Besuch wert!



Unsere Südheide – wasserreich & heidenah

In der Südheide kann man den Reiz der alten Kulturlandschaft der Lüneburger Heide erleben!

Die nahegelegenen Heideflächen, die Misselhorner Heide mit dem Tieftal, die Heide am Schillohsberg bei Lutterloh und in Oldendorf der Angelbecksteich mit seinem Zusammenspiel aus Wasser und Heide, sind gern besuchte Ausflugsziele. Unser barrierefreier Rundwanderweg am Angelbecksteich ist ein besonderes Highlight auch für Menschen mit Geh- oder Sehbehinderungen. Ausgezeichnete Rad- und Wanderwege, wie der Heidschnuckenweg, mehrfach zu einem der schönsten Wanderwege Deutschlands gewählt, führen durch die Region und bieten einzigartige Naturerlebnisse.



Auch außerhalb der Heideblüte wird Sie die Südheide mit ihrem Charme verzaubern. Genießen Sie den Spaziergang an einem Wintertag in der mit Rauhref überzogenen Natur, oder lassen Sie sich von dem Farbenspiel und dem grandiosen Licht im Herbst verzaubern.

Die nur ca. 30 km weit entfernte Residenzstadt Celle sollten Sie besuchen. In ihrer historischen Altstadt finden Sie eines der größten, noch erhaltenen Fachwerk-Ensembles in ganz Europa. Auch ein Ausflug in die ca. 70 km entfernte Hansestadt Lüneburg, am Rande der Lüneburger Heide, sollte auf Ihrem Programm stehen. Vom Bahnhof Unterlüß besteht die Verbindung Richtung Hamburg über Uelzen und Lüneburg sowie über Celle in Richtung Hannover. Wenn Sie mit dem Zug anreisen, erreichen Sie die einzelnen Ortsteile vom Bahnhof in Unterlüß bequem mit Bürgerbus und Linienbus.

Auf der Suche nach Hermanns Burg

Einer der Orte, der etwa 11.500 Einwohner großen Gemeinde Südheide, ist Hermannsburg. Der Name geht zurück auf den Gründer des Ortes, den Sachsenherzog Hermann Billung (911–973), der hier Familienbesitz hatte. Er schloss die bereits vorhandene Kirche am Standort der heutigen Peter-Paul Kirche und einige Höfe der Umgebung zusammen.

Vermutlich im Bereich der heutigen Volksbank und der Sparkasse errichtete Hermann Billung eine Burg. Reste der Burg wurden leider nie gefunden.

Im 19. Jahrhundert gewann Hermannsburg an Bedeutung, als der Hermannsburger Pastor Ludwig Harms 1849 die Hermannsburger Mission gründete. Mit dem Missionsschiff Candace schickte er Missionare zunächst nach Afrika und später auch in weitere Erdteile. In Südafrika und in Australien gibt es seit dieser Zeit jeweils einen Ort namens Hermannsburg.

Eine Ausstellung über die Geschichte und die heutige Arbeit der Mission können Sie im Ludwig-Harms-Haus besichtigen.

Entdecken Sie Hermannsburg

1 Tourist Information Südheide

im Rathaus, Am Markt 3, Tel. 05052 6574

Hier bekommen Sie alles rund um den Urlaub in der Südheide, eine Wanderkarte, ein kleines Mitbringsel für Zuhause oder Insider Tipps aus erster Hand.



Wenn Sie die Tourist Information im Rathaus verlassen, sehen Sie links das Bronze-Standbild von Timm Willem (15.11.1871–14.07.1946). Er war einer der letzten Ausrufer von öffentlichen Bekanntmachungen in Hermannsburg.



2 Große Kreuzkirche

(Selbständige ev. Luth. Kirche)
Junkernstraße, Tel. 05052
3933

Die große Kreuzkirche, mit ihrem 50 m hohen Turm, ist eine der größten freitragenden Hallenkirchen Norddeutschlands und wurde als Kirche für die Missionsfeste gebaut. Die Gemeinde der Großen Kreuzkirche ist die größte Gemeinde der Selbständigen ev.-luth. Kirche in Deutschland.



3 Peter-Paul Kirche

(Ev. Luth. Landeskirche)
Billingstraße | Tel. 05052 431

Die Peter-Paul Kirche ist die ursprüngliche Dorfkirche. Sie wurde 1959 erneuert und erheblich erweitert. Nur die alten Fensterbögen im Chor der Kirche sind von dem alten spätgotischen Vorgängerbau aus dem 14. Jh. erhalten geblieben. Die jeweils sechsfach untergliederten Seitenschiffe und der als Dachreih-



ter ausgebildete Kirchturm geben der Kirche ein unverwechselbares Erscheinungsbild.

Tipp:

Rechts oben an der Wand können Sie ein Modell des Missionsschiffs Candace, mit dem Ludwig Harms reiste, sehen.



Zwischen der Peter-Paul Kirche und dem Blumenladen „Blatt und Blüte“ ist ein kleiner Weg, der sie in den Örtzeparck führt. Von hier aus gelangen Sie zu Punkt 4



- 1 Tourist Information im Rathaus
- 2 Große Kreuzkirche
- 3 St. Peter-Paul Kirche
- 4 Evangelisches Bildungszentrum Hermannsburg
- 5 Kapelle (FIT)
- 6 Ehemaliges Missionsseminar, heute Fachhochschule für interkulturelle Theologie (FIT)
- 7 Heimatmuseum
- 8 Ludwig-Harms-Haus
- 9 Kleine Kreuzkirche
- 10 Missionszentrale
- 11 Landolfstein
- 12 Friedhof
- 13 Katholische Auferstehungskirche

- Sternwarte
- Spielplätze

Jübermann-Kartografie, Uelzen

4 Evangelisches Bildungszentrum Hermannsburg (ehemalige Heimvolkshochschule)

Lutterweg 16 | Tel. 05052 98990



1919 wurde die Heimvolkshochschule errichtet, in der junge Leute zum sogenannten „Winterkurs“ zusammenkamen, um ihre Allgemeinbildung und ihren christlichen Glauben vertiefen zu können. Ein Nachfolgeprojekt dieser Art, „Moving Times“, wird seit einigen Jahren mit großem Erfolg

weiter durchgeführt. Das EBH bietet als Einrichtung zur Erwachsenenbildung Seminare zu unterschiedlichen Lebensbereichen an.

5 Kapelle auf dem FIT-Campus

Die Kapelle wurde 1968, in der Blütezeit des Missionsseminars, mittels Spenden erbaut. Der Bau soll an ein Zelt und das Motto „Christen sind auf dem Weg“ erinnern. Das bunte Glasfenster der Kapelle stellt das Pfingstwunder dar. Es entfaltet seine Wirkung am schönsten morgens und vormittags, wenn die Sonnenstrahlen auf das Fenster treffen und den Innenraum bunt durchfluten.

6 Fachhochschule für Interkulturelle Theologie Hermannsburg (FIT), ehemaliges Missionsseminar

Hinter der Kapelle stoßen Sie auf ein rotes Fachwerkgebäude, in dem die Fachschulbibliothek untergebracht ist. Hier steht auch das ehemalige zweite Missionshaus, das Ludwig Harms 1863 einweihte. Bis 2012 wurden hier Missionare und Pastoren für Dienste in christlichen Gemeinden im Ausland ausgebildet und in alle Erdteile ausgesandt.

Im Herbst 2012 wurde als Nachfolger des Missionsseminars die Fachhochschule für Interkulturelle Theologie Hermannsburg (FIT) gegründet.

Die FIT ist auf Themen wie Interkulturelle Theologie, Diakonie und ökumenische Zusammenarbeit spezialisiert und bietet Studierenden, aus derzeit über 30 Nationen, eine akademische Ausbildung.

Auf dem FIT-Campus findet jährlich, das seit 1851 gefeierte Missionsfest, statt. Anlass für dieses Fest war einst die Aussendung von Missionaren und die Begrüßung von Missionaren auf Heimaturlaub.

Tipp:

Auf dem Weg hierhin befinden sich zwei Stationen des FriedensOrt2Go Weges (siehe S. 11)



7 Heimatmuseum

Harmsstraße 3a



Auf der rechten Seite, gleich hinter der Gemeindebücherei, liegt das Heimatmuseum, auf dem Parkgelände unter den alten Eichen. Bis 1970 stand hier der ehemalige Missionshof, der zur Versorgung der Mission diente. Heute stehen hier historische Gebäude, die aus verschiedenen Ortsteilen am Museumsgelände wieder aufgebaut wurden. Jährlich wechselnde Sonderausstellungen zeigen Themen des früheren Lebens in dieser Region. An Backtagen kommt der historische Lehmbackofen zum Einsatz. Wegen Umbauarbeiten 2023 geschlossen, Wiedereröffnung in 2024.



8 Ludwig-Harms-Haus

Harmsstraße 2 | Tel. 05052 69270

Gegenüber dem Gelände des Heimatmuseums und des Auteriver Platzes liegt das Ludwig-Harms-Haus. Es diente ab 1849 als Ausbildungsstätte der ersten Missionare, die von Hermannsburg aus in verschiedene

Erdteile gesandt wurden. Heute ist das „Alte Missionshaus“, das Ludwig-Harms-Haus, eine Begegnungsstätte mit Café, Restaurant, Buchhandlung, Weltladen und Hotel.

Im Ludwig-Harms-Haus finden Sie auch ein großes Kunstwerk, als Bestandteil des FriedensOrt2Go Pilgerweges, siehe S. 11.

Öffnungszeiten: Mo-Sa 8:30-18 Uhr, So 11-18 Uhr



9 Kleine Kreuzkirche

(selbständige ev. luth. Kirche)

Lotharstraße 18 | Tel. 05052 493

Die Kleine Kreuzgemeinde ist die dritte lutherische Kirchengemeinde in Hermannsburg, die heute auch zur Selbstständigen Evangelisch-Lutherischen Kirche in Deutschland gehört. Sie entstand 1886,



weil einige Mitglieder der Großen Kreuzkirche keinerlei Zusammenarbeit mehr mit der Landeskirche für möglich hielten. Heute herrscht zwischen allen Kirchengemeinden Hermannsburgs ein gutes Klima der Zusammenarbeit.





10 Missionszentrale

Georg-Haccius-Str. 9

Bis 1904 befand sich hier eine private Schule (Schürenscheule), danach eine Mädchenschule, nach dem zweiten Weltkrieg bis 1970 das Seminar für Gemeindeführerinnen und heute die Zentrale des 1977 gegründeten Ev.-luth. Missionswerkes

in Niedersachsen (ELM), das von den drei Landeskirchen Hannover, Braunschweig und Schaumburg-Lippe gemeinsam getragen wird.

Folgen Sie auf der Georg-Haccius-Straße und biegen dann rechts ab in die Trift, die Sie über den Örtzesteg führt. Gehen Sie durch die Wiesen bis zum Olendorp. Links nach etwa 300 m gelangen Sie zum Landolfstein.



11 Zum Landolfstein

Hier kommt die Örtze auf der linken Seite fast an die Straße heran. In einem kleinen, privaten Wacholderhain steht der Landolfstein, der zur Erinnerung an den Mindener Missionar Landolf aus dem 9. Jahrhundert errichtet wurde. In seinem Buch „Goldene Äpfel in silbernen Schalen“ hat Ludwig Harms auch volkstümliche Erzählungen über Landolf gesammelt.

12 Hermannsburger Friedhof

Der seit Ende der 1840er Jahre genutzte Hermannsburger Friedhof ist ein Spiegel der Missions- und Erweckungsgeschichte. Links erkennen Sie die Friedhofskapelle von 1848 im Stil eines niedersächsischen Fachwerkwohnhauses. Links neben der Kapelle von der Vorderseite aus gesehen liegt Ludwig Harms Grab. Er starb 1865 nach schwerer Krankheit.

13 Katholische Auferstehungskirche

Hustedtstraße 12

Die Auferstehungskirche wurde 1976 eingeweiht und gehört zur Pfarrgemeinde „Sühnekirche vom Kostbaren Blut“ in Bergen. Hauptmotiv der Altarrückwand ist eine Lotusblume, das Symbol des aufbrechenden Lebens. Die Fenster stellen symbolhaft die Auferstehung durch den Kreuzestod Jesu dar.

Aktuelle Informationen zu Gottesdiensten finden Sie im Internet.

Gehen Sie nun die Hustedtstr. ein Stück zurück und biegen Sie nach links in den „Wiesendamm“. Weiter geht's in die Straße „Brunswisch“. Überqueren Sie die kleine Holzbrücke und Sie sind wieder am Ausgangspunkt, der Tourist Information, angekommen.



Friedensort2GO

Eine etwas andere Art des Pilgerns können Sie seit 2021 in Hermannsburg erleben. Auf Sie warten 6 inspirierende Kunstwerke und multimedial aufbereitete Informationen rund um das Thema Frieden. Start und Ziel ist das Ludwig-Harms-Haus. Alle anderen Stationen befinden sich

an frei zugänglichen Plätzen im Ort. Hier haben Sie die Möglichkeit, auf Sitzgelegenheiten die Kunstwerke auf sich wirken zu lassen. Mittels QR-Codes gibt es auch weitergehende multimedial aufbereitete Infos rund um das Thema Frieden. Auf Ihrem Weg können Sie sich von Ihrem Smartphone leiten lassen oder Sie folgen der Beschilderung.

Der Friedensort2GO-Weg (F2GO-Weg) ist ein Projekt des Ev.-luth. Missionswerkes in Niedersachsen (ELM) mit Sitz in Hermannsburg.

Gruppenführungen auf Anfrage.



Eine Sternwarte in der Südheide

Seit fünf Jahren steht auf dem Gelände des Sportplatzes des Christian-Gymnasiums in der Gemeinde Südheide eine Sternwarte, bestehend aus einer optischen Beobachtungsstation und einem Radioteleskop. Sie wurde im Rahmen eines mehrjährigen Projektes in Zusammenarbeit mit dem Christian-Gymnasium und der Oberschule Hermannsburg, dem Landkreis Celle, der Gemeinde Südheide, dem deutschen Hotel- und Gästeverband (DEHOGA), sowie weiteren engagierten Astronomiefreunden errichtet und wird nun von dem Verein Sternwarte Südheide e.V. verwaltet. Ein besonderes Highlight sind die regelmäßigen Beobachtungsabende an der Sternwarte oder in der Misselhorner Heide. Genießen Sie die Dunkelheit und den wunderschönen Nachthimmel. Die Termine für Beobachtungsabende finden Sie auf Seite 34.



Örtzpark

Die „grüne Mitte“ von Hermannsburg ist der Örtzpark, er hat eine Menge zu bieten – für Jung und Alt. Sie erreichen den Park sowohl von der St. Peter Paul Kirche als auch vom neu aufgebauten Häuslingshaus am Aute-river Platz. Vom Häuslingshaus aus steuern Sie direkt auf einen Kinderspielplatz zu, der keine Wünsche offenlässt. Ein Highlight für die größeren Kinder ist der Skatepark, der in seiner Zusammenstellung einzigartig ist. Natürlich kann man im Örtzpark auf neu gestalteten, barrierefreien Wegen auch wunderbar spazieren gehen und die Natur genießen. Hier gibt es Infotafeln, ein Insektenhotel, Natursofas und eine Anlegestelle für die Kanus.



Unterlüß

Unterlüß blickt auf eine noch junge Geschichte zurück: Als 1849 an der neuen Bahnstrecke Hannover – Harburg, im holzreichen Lüßwald eine Haltestelle eingerichtet wurde, um Holz aus dem Lüßwald abtransportieren zu können, war es der Beginn einer Besiedlung an dieser Stelle. Der Haltepunkt erhielt den Namen Unterlüß, nach dem gleichnamigen Forsthaus, das sich in der Nähe befand. In den folgenden Jahren nahm der Abbau des Bodenschatzes Kieselgur, in den Kieselgur-Gruben der Umgebung immer mehr zu und wurde neben der Holzverarbeitung zum wichtigsten Wirtschaftszweig in dieser Gegend, der auch die weitere Entwicklung von Unterlüß entscheidend prägte.

Der Lüßwald-Bahnhof in Unterlüß hat heute für die Gemeinde Südheide und die Umgebung eine wichtige Bedeutung für den Öffentlichen Personenverkehr, da er an der Hauptstrecke Hannover – Hamburg liegt und somit den Anschluss an das Fernbahnnetz bietet. Kulturelle Besonderheiten, wie das Albert-König-Museum, das wechselnde Kunstausstellungen und die „Kieselgur-Erlebnisausstellung“ zeigt, besondere Konzerte und andere kulturelle Veranstaltungen machen den Ort attraktiv. Die herrlichen Laub- und Mischwaldgebiete, die direkt am Ortsrand beginnen, der Wald-Erlebnispfad „Der Urwald im Lüß“, das Naturwaldreservat, sowie der Heide-Erlebnispfad am Schillohsberg bei Lutterloh, sind insbesondere für Naturfreunde beliebte Ausflugsziele.



Kieselgur – Auf den Spuren einer alten Bergbaulandschaft

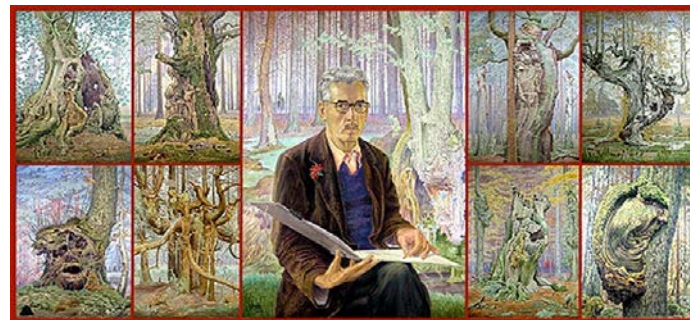
Kieselgur ist ein besonderer Bodenschatz in der Heide und wurde von 1869 bis lange nach dem 2. Weltkrieg nordwestlich von Unterlüß abgebaut. Ein paar Relikte aus der

Abbauzeit sind auch heute noch zu erkennen, so z. B. Teiche und Seen in der nahe gelegenen Oberoher Heide, die sich in den ehemaligen Aubaugruben gebildet haben.



Tipp:

Kutschfahrt nach Wiechel in die Oberoher Heide in das ehemalige Kieselgur Abbauggebiet (siehe S. 29).



Albert-König-Museum

Albert König Straße 10 | 29345 Unterlüß | Tel. 05827 97 02 12

Albert König (1881–1944) gilt als der bedeutendste Maler und Graphiker der Südheide. Das Albert-König-Museum in Unterlüß, dem ehemaligen Wohnort des Künstlers, zeigt seine Bilder und Graphiken. Besonders die Landschaftsbilder und die Motive der Kieselgurgruben sind Zeugnisse einer längst vergangenen (Bergbau-) Zeit und gleichzeitig wertvolle Dokumente der Kulturlandschaftsgeschichte der Südheide. Die Kieselgur-Erlebnisausstellung des Museums ist eine ideale Ergänzung dazu.

Das Museum zeigt außerdem weitere wechselnde Ausstellungen bekannter Künstler. Zudem finden Konzerte, Comedy Abende oder andere kulturelle Veranstaltungen statt.

Öffnungszeiten: Mai-Oktober Di-So 14:30-17:30 Uhr
November-April Sa, So 14:30-17:30 Uhr



Ev.-Luth. Friedenskirche Unterlüß



In einem Waldstück, nahe Unterlüß wurde im Jahr 1922 nach Plänen des Bardowicker Architekten Wilhelm Matthies (1876–1934) eine Kapelle der evangelischen Kirchengemeinde Unterlüß erbaut. Seit der Errichtung wurde die Kapelle als vollwertige Kirche genutzt.

Im Jahr 1960 erhielt sie einen freistehenden Glockenturm. In den Jahren 1990–1993 wurde die Kirche umgebaut und vergrößert. Es ist eine sehr lebendige Kirchengemeinde. Der Unterlüßer Gospelchor bereichert die Veranstaltungen mit wunderbaren Konzerten.

Katholische Kirche Unterlüß

Die katholische Kirche St. Paulus gegenüber dem heutigen Rathaus in der Müdener Str. wurde 1927 errichtet. Die Glocke für die Kirche stiftete die St. Ludwig Gemeinde Celle.





Das Heidedorf Lutterloh

Das kleine Heidedorf Lutterloh liegt direkt am Heidschnuckenweg, zwischen Hermannsburg und Unterlüß, in waldreicher Umgebung. Der Weesener Bach bzw. Lutterbach fließt durch den Ort aus seinem Quellgebiet südlich von Lutterloh.

Heute bieten etliche Ferienwohnungsbesitzer in und um Lutterloh, Urlaub inmitten von Wald und Heide, mit direktem Anschluss an das Rad-, Wander- und Reitwegenetz des Naturparks Südheide.

Mit viel Liebe zum Detail wurde der alte Treppenspeicher in Lutterloh restauriert. Treppenspeicher sind kleine Nebengebäude, die zum Lagern von Vorräten dienen. Die Außentreppe, über die man in das Obergeschoss gelangt, gibt dem Gebäude seinen Namen.



Mein Lieblingsplatz

Ein Picknick am Treppenspeicher mit Leckereien von *de lüttche Laden* ist ein MUSS bei jeder Fahrradtour!

Sabine Finke, Südheiderin & leidenschaftliche RadfahrerIn



Ein Treppenspeicher ist komplett aus Holz gefertigt. Dadurch ist es im Innenraum des Treppenspeichers trocken. Die dichte „Verbohlung“ von Fußboden und Außenwänden schützt die gelagerten Schätze, wie Getreide und Speck vor Mäusen.

Die Speicher wurden früher in Sichtweite des Wohnhauses gebaut – allerdings in sicherem Abstand, so dass ein Brand im Bauernhaus nicht auf das gelagerte Gut im Treppenspeicher übergreifen konnte. Oft dienen sie auch als Schlafplatz für Knechte.

Besonders wichtig war im Zuge der Restaurierung die Wiederherstellung des Originalzustands. So wurde ein heidetypisches Fundament aus Findlingen eingesetzt und das alte Reetdach komplett erneuert. Eine moderne Beleuchtung taucht den Speicher in ein besonderes Licht. In zahlreichen Arbeitsstunden hat die Dorfgemeinschaft das Außengelände unter den alten Eichen mit Picknickplätzen gestaltet. Direkt hinter dem Treppenspeicher schließt sich eine kleine hübsche Heidefläche an.

Vögel sehen! – Multimediaausstellung im Treppenspeicher

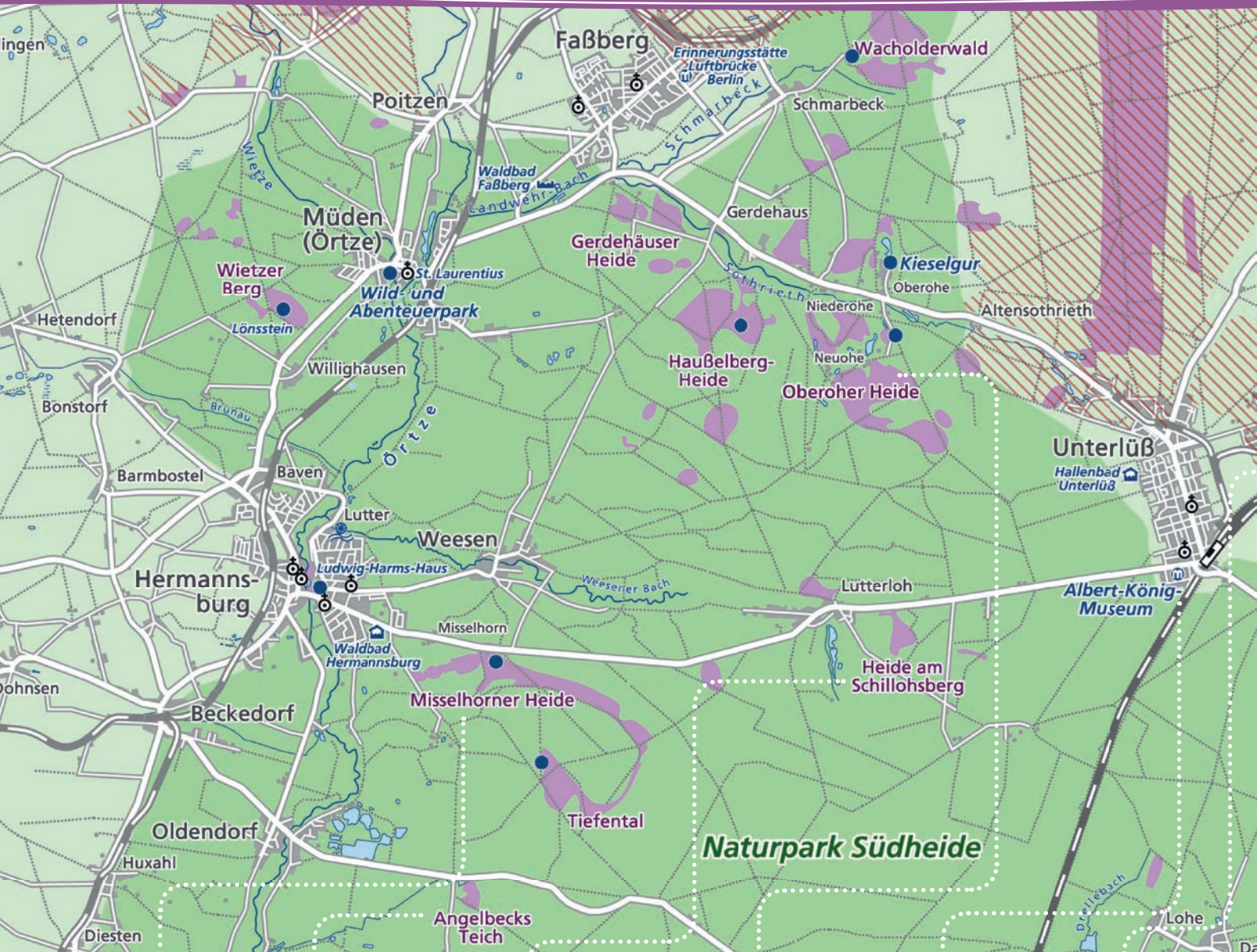
Die Ausstellung entführt Sie in die besondere Vogelwelt des Naturparks Südheide. In 10 Multimediaprojekten werden die Landschaften und deren gefiederte Bewohner vorgestellt. Lassen Sie sich mitnehmen auf die fotografischen und akustischen Beobachtungen des engagierten Vogelbeobachters Mano Rathgeber.



Zusammen mit dem historischen Taubenschlag, bildet der Treppenspeicher nun das Zentrum des historischen Ortes. Wanderer und Radfahrer können auf den Bänken unter den Eichen eine Rast einlegen und innehalten.

Ausstellung täglich geöffnet von 9 bis 19 Uhr, Eintritt frei





Misselhorner Heide und Tiefental



Nur 1,5 km vom Ortsausgang Hermannsburg entfernt, an der K17 in Richtung Lutterloh / Unterlüß, liegt eines der schönsten Heidegebiete des Naturparks Südheide: Die Heideflächen der Misselhorner Heide und des Tiefentals. Als Wandergebiet „Im Reich der

Heidschnucken“ ausgewiesen, können Sie hier drei verschiedenen langen Rundwanderwegen durch Heide und Wald folgen. Ausführliche Informationen finden Sie am Wanderparkplatz an der Misselhorner Heide, sowie in der Begleitbroschüre „Wanderparadies Naturpark Süheide“, die Sie in der Tourist Information erhalten. Mit etwas Glück treffen Sie hier auch eine Heidschnuckenherde. Wer auf Nummer sicher gehen will, kann die Heidschnucken von montags bis donnerstags gegen 17 Uhr am Wanderparkplatz, beim Herdeneintrieb erleben. Am Wanderparkplatz bieten eine Schutzhütte, Picknickplätze und Waldsofas Möglichkeiten zur Pause, direkt an der Heidefläche.

Der Wanderparkplatz Misselhorner Heide liegt direkt an der K17, aus Hermannsburg kommend Richtung Unterlüß, auf der rechten Seite.



Mein Lieblingsplatz

Bei Sonnenaufgang am Eicksberg in der Misselhorner Heide die ersten Sonnenstrahlen des Tages genießen!

Hinnerk Völker, Imkerei Völker



Die Heide am Schillohsberg

Der Heide-Erlebnispfad Schillohsberg liegt an einer besonders attraktiven Heidefläche zwischen Lutterloh und Neulutterloh, südlich der K17. Von hier aus bietet sich dem Wanderer eine wunderschöne weite Aussicht in Richtung Südwesten über angrenzende Waldgebiete und Felder. Der Schillohsberg ist Teil eines Endmoränenzuges der Saale-Eiszeit, der vorletzten Eiszeit, die bis in die Lüneburger Heide reichte. Die wellige Oberfläche des Heidegebietes, eingestreute Wacholdergruppen und einzelne Birken geben immer wieder interessante Blickwinkel mit malerischen Heidebildern frei. An sechs Stationen greift der Heide-Erlebnispfad wissenschaftliche Aspekte zur Heidelandschaft auf: Ein Profil eines typischen Heide-Podsol-Bodens zeigt zum Beispiel die einzelnen Bodenschichten und macht die Situation der trockenen, nährstoffarmen Böden der Heide deutlich.



Der Wanderparkplatz Schillohsberg liegt zwischen Lutterloh und Unterlüß direkt an der K17, gegenüber der Heidefläche.

Oberoher Heide

Mitten im **Naturpark Südheide**, liegt eine ausgedehnte Heidefläche im ehemaligen Kieselgurabbaugebiet, das mit seinem Landschaftsbild für viel Abwechslung sorgt. Die Heidefläche hier, ist sehr weitläufig und bildet mit schönen Birken und einem kleinen Wacholderwald, sowie den heidetypischen sandigen Pfaden und Wegen, einen wunderschönen Anblick.



Zur Oberoher Heide gelangen Sie ab Hermannsburg, der Billingsstraße folgend Richtung Faßberg - Müden. In Müden halten Sie sich bitte Richtung Unterlüß, der Straße folgend erreichen Sie Oberohe, der Wanderparkplatz ist ausgeschildert.



Heidefläche am Angelbecksteich

Das Zusammenspiel von Wasser und Heide ist etwas ganz Besonderes in der Lüneburger Heide. Das Gebiet am Angelbecksteich hat über viele Jahrzehnte eine **wechselvolle Geschichte** hinter sich: Mag es Ende des 18. Jahrhunderts noch zu den Gebieten gehört haben, wo die Heideflächen bis zum Horizont reichten, so wurde auch hier im 19. Jahrhundert nach und nach aufgeforstet und es gehörte zu den ausgedehnten Waldgebieten der Südheide.



Große Kiefernbestände auf trockenen, sandigen Standorten sind bei langanhaltender Trockenheit brandgefährdet und so fielen die Wälder auch hier, bei der großen **Waldbrandkatastrophe** 1975 in der Südheide, den Flammen zum Opfer. Insgesamt wurden 7.000 ha Wald in der Südheide ein Opfer der Flammen. Ein **Gedenkstein** auf einem kleinen Hügel in der heutigen Heidefläche erinnert daran.

Nach den verheerenden Waldbränden kam hier wieder Heide auf und wurde als Heidelandschaft weiter entwickelt. Zusätzlich legte man einen Teich an, der als Feuerlöschteich dienen sollte, der sogenannte Angelbecksteich. Heute ist die kleine Heidefläche ein beliebtes Ausflugsziel mit einem tollen Picknickplatz und „Waldsofas“, die einladen, die herrliche Kulisse mit Wasser und Heide zu genießen.

Nach den verheerenden Waldbränden kam hier wieder Heide auf und wurde als Heidelandschaft weiter entwickelt. Zusätzlich legte man einen Teich an, der als Feuerlöschteich dienen sollte, der sogenannte Angelbecksteich. Heute ist die kleine Heidefläche ein beliebtes Ausflugsziel mit einem tollen Picknickplatz und „Waldsofas“, die einladen, die herrliche Kulisse mit Wasser und Heide zu genießen.

Barrierefreies Wandern am Angelbecksteich – mehr dazu auf Seite 20!

Zum Parkplatz gelangen Sie über die Umgehungsstraße zwischen Oldendorf und Eschede. Biegen Sie Richtung Severloh ab, links befindet sich der Wanderparkplatz.



Wanderwege

Herzlich willkommen im Wanderparadies Südheide! 23 Wandergebiete warten darauf von Ihnen entdeckt zu werden. Von verschiedenen Wanderparkplätzen aus führen jeweils drei Rundwege unterschiedlicher Länge durch die charakteristische Landschaft des Naturparks. Eine Broschüre und eine Wanderkarte mit allen Rundtouren und Informationen auch für die neuen Heideschleifen (siehe S.21), ist in der Tourist Information erhältlich. Wer gern länger unterwegs ist, für den bieten der Jakobus-Pilgerweg Lüneburger Heide, der Europäische Fernwanderweg E1 und der vom Deutschen Wanderverband zertifizierte Qualitätswanderweg Heidschnuckenweg weitere Wandermöglichkeiten. Sie führen alle durch Hermannsburg. Kartenmaterial inklusive gpx Tracks zum Download und Informationen finden Sie auch im Internet unter www.regioncelle.de. Die Wanderwege sind gut beschildert.

Barrierefrei Wandern am Angelbecksteich

Der barrierefreie Wanderweg bietet auf 1,4 km Länge auch Menschen mit Geh- oder Sehbehinderungen Heideerlebnis pur. Informationstafeln informieren

über die Landschaft und die Natur in der Heide. Auch zur kälteren Jahreszeit lohnt sich ein gemütlicher Spaziergang um den zugefrorenen See, auf dem die Sonnenstrahlen glitzern. Bänke, einige Picknickplätze und „Waldsofas“ sorgen für einen angenehmen Aufenthalt in besonderer Atmosphäre, direkt am idyllischen Teich und mit Blick auf die Heide.

Sie erreichen den Wanderparkplatz, am Angelbecksteich, über die L 281 von Oldendorf bei Hermannsburg in Richtung Eschede. Ca. 3 km nach dem Ortsausgang von Oldendorf geht es rechts ab in Richtung „Zur Alten Fuhrmanns-Schänke“ (Dehningshof) und „Hof Severloh“. Etwa 100 m nach dem Abzweig befindet sich auf der linken Seite der Parkplatz. Der Parkplatz ist an der L 281 ausgeschildert.



Heidschnuckenweg & Heideschleifen



Der insgesamt 223 km lange Heidschnuckenweg feiert dieses Jahr 10-jähriges Jubiläum. Der Heidschnuckenweg führt auch durch Hermannsburg und ist die schönste fußläufige Verbindung quer durch die gesamte Lüneburger

Heide, von Hamburg-Fischbek in der Nordheide bis zur Residenzstadt Celle im Süden der Heide. Es erwartet Sie eine faszinierende Naturlandschaft, die es so in ganz Deutschland nur einmal gibt. Facettenreiche Heideflächen, sagenhafte Kulturstätten und idyllische Heidedörfer säumen den Weg. Karten und weitere Informationen erhalten Sie in der Tourist Information und auf www.heidschnuckenweg.de.



Heideschleifen – Rundwanderwege am Heidschnuckenweg

Die Heideschleifen sind Rundwege am Heidschnuckenweg und ermöglichen die herrliche Natur, die den Fernwanderweg auszeichnet auch als Tages-tour zu genießen. Jede Heideschleife verläuft ein Stück auf dem Heidschnuckenweg oder grenzt direkt an diesen. Zertifiziert durch den Deutschen Wanderverband bieten sich dem Heidefreund besondere Qualitätswege, um die Natur in vollen Zügen zu genießen.



Drei Heideschleifen in der Südheide:



Mit Wasser gespickt, verläuft die **Heideschleife Müden (12,5 km)**, durch den Heideort Müden in Richtung Wietzer Berg. Die weitläufige Heidefläche lässt das Wanderherz höher schlagen, durch den fast schon urwald-artigen Wald geht es in Richtung Poitzen. Immer wieder treffen Sie auf die Örtze und überqueren die Wietze, ein wunderbares Wandererlebnis.

Die **Heideschleife Misselhorn (8,1 km)** zeichnet sich durch eine Vielfalt an Landschaftsbildern aus. Erst erblickt man das Grün der Kiefern und Grasflächen, dann die Wacholderbüsche neben Heidesträuchern und Schwarzkiefern, Birken gleich neben einer Bank zum Rasten und das große Panorama, für das die Misselhorner Heide bekannt ist.



Etwas ganz Besonderes in der Lüneburger Heide ist die **Heideschleife Angelbecksteich (1,4 km)**



Tipp:

Geführte Wanderung mit Petra Kloß auf & um den Heidschnuckenweg, auch auf der Heideschleife
„Heidepanorama mit allen Sinnen – Gemeinsam bringen wir die Heidschnucken ins Bett“ (Tour S. 30)

Fluss-Wald-Erlebnispfad

Auf Waldwegen und malerischen Pfaden entlang der Örtze, erstreckt sich der Fluss-Wald-Erlebnispfad, zwischen den Orten Hermannsburg, Müden (Örtze) und Poitzen. Die insgesamt etwa 20 km des Pfades sind in mehrere Abschnitte unterteilt, die gut mit der Familie zu erwandern sind und zu ausgedehnten Entdeckertouren zwischen ca. 3 und 6,5 km einladen. Hier kann man selber messen, wie tief und schnell das Wasser ist, schauen was da krabbelt, die Örtze auf krummen Touren begleiten und erfährt, warum im Wald der LÖWE los ist ...



Gute Einstiegsmöglichkeiten für den kleinen und den großen Flusspfad sind z.B. an der historischen Wassermühle in Müden (Örtze), für den kleinen Waldpfad hinter der Jugendherberge in Müden (Örtze) und für den großen Waldpfad an der Örtzebrücke in Hermannsburg, im Ortsteil Baven. Ein Faltblatt und eine ausführliche Broschüre gibt es in den Tourist Informationen in Müden (Örtze) und Hermannsburg.

Radtour: „Durch Heide, Wald und Örtzetal“



Eine der beliebtesten Fahrradtouren unserer Gäste ist die Route „Durch Heide, Wald & Örtzetal“, die Sie durch die umliegenden Wälder führt. Gespickt mit kleinen unscheinbaren Heideflächen, sorgt die Tour auch an heißen Tagen, für schattige Plätze.



Vanessa Hiestermann,
Tourist Information Südheide

Der Urwald im Lüß



Der etwa 65 km² große Lüßwald, östlich von Unterlüß, gehört zu den größten zusammenhängenden Waldgebieten Deutschlands und wird vom Forstamt Unterlüß betreut. Nach den Kahlschlägen der Nachkriegsjahre und den schweren Stürmen der 60er und 70er Jahre sind hier großflächig Nadelwälder wieder aufgeforstet worden, die heute langfristig und ökologisch nachhaltig zu Mischwäldern entwickelt werden. Die Arbeit des Forstamtes Unterlüß erfordert neben der Waldentwicklung aber auch den Schutz besonderer Biotope, Strukturen und Arten. So leben neben Rotwild auch Schwarzstorch und sogar der Sperlingskauz in den Wäldern des Lüß.

Entlang der Straße Weyhausen – Unterlüß prägen alte Laubwälder die Waldlandschaft und erfreuen den Besucher im Wechsel der Jahreszeiten. Im Herbst hält der „Indian Summer“ auch in unsere Breiten Einzug. Dann begeistert der Lüßwald den Wanderer mit einer prächtigen Laubfärbung in den schönsten Farben.

Die Wanderwege führen vom Parkplatz „Lüßwald“ an der L 280 durch den Urwald. Auf dem gleichnamigen Erlebnisweg informieren Stationen über Interessantes im Wald.

Dass der Besucher auf seinen Wanderungen verantwortungsvoll mit Pflanzen und Tieren umgeht und Rücksicht auf andere Besucher nimmt, versteht sich dabei von selbst. Es erwartet Sie hier ein einmaliges Naturerlebnis.

Den Lüßwald erreichen Sie aus Unterlüß Richtung Weyhausen, an der Müdener Straße. Links können Sie das Schild zum Wanderparkplatz sehen.





Möchten Sie sich ein Bild von den fantastischen Raderlebnissen in der Südheide machen? Einfach QR-Code scannen und unseren neuen Radfilm genießen!



Vorab ein kleiner Kanuausflug auf der Örtze als Video? Hier ist der Film dazu!



Fahrradwege

Viel Freude beim Fahrradfahren wünschen wir Ihnen auf zehn gut beschilderten Thementouren im Naturpark Südheide! Die Region eignet sich hervorragend zum Fahrradfahren und wurde für das radtouristische Angebot sogar mit einem Landespreis als „Fahrradfreundliche Kommune“ ausgezeichnet. Gut beschilderte Fahrradwege führen Sie durch malerische Landschaften, auf Wegen, die weitgehend eben sind. Nur manchmal liegen geringe Steigungen auf der Tour, die jedoch gut zu bewältigen sind.

Eine Broschüre mit den zehn wunderschönen Touren, die Ihnen unsere einzigartige Natur- und Kulturlandschaft näherbringen möchten, erhalten Sie ebenso in den Tourist Information, wie eine kostenlose Radkarte mit allen Touren der Tourist Information in der Südheide.



Beliebteste Radtour „Große Heidetour“

40 km mit dem Rad durch die schönen Heideflächen im Naturpark Südheide – auch ab der Tourist Information in Hermannsburg zu starten!

Paddeln

Genießen Sie den Naturpark Südheide einmal aus einer ganz anderen Perspektive – vom Paddelboot aus, sehen die schönen Wälder und Wiesen ganz besonders aus. An einigen Stellen, fordert Sie der scheinbar ruhige Fluss sportlich heraus. Für ungeübte Paddler sind Touren auf der Aller zu empfehlen. Paddeltouren auf dem idyllischen Heideflüsschen Örtze sind bei grünem Pegelstand vom 16. Mai bis zum 15. Oktober möglich. Den aktuellen Pegelstand und die Befahrensregeln des Landkreises können Sie einsehen.



Reitwege



Reiterfreunde finden hier hier im Naturpark Südheide ein gut beschildertes Reitwegenetz mit tollen Touren vor. An den ausgewiesenen neuen „Park and Ride“ Parkplätzen, können Sie Ihren Wagen mit Anhänger abstellen, um von dort

aus zu einem Austritt zu starten. Eine kostenlose Übersichtskarte mit allen Reittouren im Naturpark, erhalten Sie in den Tourist Informationen.



Planwagenfahrten

Kutschfahrten in der Lüneburger Heide blicken bereits auf eine lange Tradition zurück, waren sie doch die einzige Möglichkeit, sich auf den sandigen Heidewegen fortzubewegen. Auch heute ist dieses alte Transportmittel überhaupt nicht aus der Mode gekommen.



Was kann es Schöneres geben, als mit 2 PS gemächlich durch Wald und Heide zu fahren und die Hektik des Alltags hinter sich zu lassen. Entschleunigen Sie und genießen Sie die Ruhe in der wunderschönen Landschaft.

Auf unseren Touren erfahren Sie Wissenswertes aus erster Hand, über die Kulturlandschaft im Naturpark Südheide.



Tipp:

Erleben Sie den Alltag von Fred, einem Kutschpferd aus der Lüneburger Heide, in unserer unterhaltsamen Videoserie.

Hallenbad Waldbad Hermannsburg

Lotharstraße 66, Tel. 05052 403

Das Waldbad Hermannsburg bietet Badespaß für Groß und Klein. Es stehen ein Schwimmer- und Nichtschwimmerbecken, sowie ein Planschbecken zur Verfügung. Das Schwimmerbecken mit 25 m Länge ist auch für sportliches Schwimmen optimal geeignet.

Weitere Informationen und aktuelle Öffnungszeiten finden Sie im Internet.



Freibad Herrenbrücke

Müdener Weg 28, 29328 Fassberg (13. Mai - Sept.), Tel. 05053 461

Spielplätze

- Spielplatz & Skatepark im Örtzpark, Harmsstraße 1, Hermannsburg
- An der Feuerwehr Weesen, Weesener Str. 16
- Heckenkamp, Hermannsburg
- Fuchsbau 18, Baven - Hermannsburg
- Am Badeteich, Barmbosteler Straße 11, Bonstorf - Hermannsburg
- Am Kindergarten (nachmittags öffentlich), Zur Bünd 24, Oldendorf
- Schmarbecker Heide, Unterlüß



Fluss-Wald-Erlebnispfad

Familienausflug entlang der Örtze

Diese Tour für Familien mit Kindern führt Sie zu den Schätzen der abwechslungsreichen Fluss- und Waldlandschaft bei Müden. Ines Bein, zertifizierte Natur- und Landschaftsführerin, kombiniert fröhlich Naturkunde und Erlebnispädagogik. Begreifen kommt von „Greifen, An-fassen“. Deshalb legt sie auf Anschaulichkeit großen Wert – und stattet jedes Kind für diese Tour mit einer Survivalausrüstung aus. Der naturnahe Heidebach Örtze stellt in seiner Einzigartigkeit einen Lebensraum für viele bedrohte Tier- und Pflanzenarten dar. Die Teilnehmenden begeben sich auf eine spannende Forschungs- und Entdeckungsreise.

Auf spielerische Weise wird diese Wanderung zu Ihrem persönlichen Ausflugshighlight in der Südheide.

- Termine:** Di. 05.04., Samstags, 08.04., 20.05., 10.06., 08.07. und 02.09.2023, weitere auf Anfrage
- Beginn:** 14 Uhr | Dauer: ca. 3 Stunden (ca. 6,5 km)
- Preis:** Erwachsene 14,- €, Kinder (ab Grundschulalter) 10,- €
Mindestteilnehmerzahl: 6 Personen
- Treffpunkt:** Tourist-Info Müden, Unterlüßer Str. 5, 29328 Faßberg OT Müden



- Kontakt:** Ines Bein, Tel. Tel. 0160 8044380, inesbein@heidefuehrung.de
- Gästeführer:** Ines Bein, Natur- und Landschaftsführerin (Veranstalterin)



Tipp:
Ein Besuch im Wildpark Müden

Bouleplatz

Am Örtzpark, Auteriver Platz in Hermannsburg (Boulekugelverleih gegenüber beim HeidjGrill)

Maislabyrinth Südheide

- Termin:** 24. Juli bis Oktober, Di.-Fr. 13–18 Uhr, Sa.+ So. 11–18 Uhr
- Preis:** Kinder 4-13 Jahre 5,- €, ab 14 Jahre 7,- €
- Startpunkt:** Am Sandberg 15, 29320 Südheide Baven
- Kontakt:** Familie Drewes, Hof Drewes, Müdener Str. 11, Baven
Tel.: 05052 502



Entspannter Urlaub mit Hund in der Lüneburger Heide

Die Weite der Landschaft, facettenreiche Wanderwege und die Ruhe in der Natur, bieten sich für ausgedehnte Wanderungen mit den Fellnasen an. Sie genießen die Natur in einem Natur- und Landschaftsschutzgebiet, und auch wenn Sie Ihren Hund häufig über viele hundert Meter im Auge behalten könnten, besteht auf den, unter Naturschutz stehenden, Heideflächen eine ganzjährige Leinenpflicht.

In den Landschaftsschutzgebieten der freien Landschaft sind Hunde in der Brut- und Setzzeit, vom 1. April bis 15. Juli, anzuleinen.

Um sich umfassend über die jeweiligen Gebiete zu erkundigen, haben wir die wichtigsten Seiten zusammengestellt, aus denen die notwendigen Informationen für eine gute Reisevorbereitung entnommen werden können.



Um Nährstoffeinträge an den Heideflächen zu vermeiden, bitten wir Sie, die Hinterlassenschaften Ihrer Vierbeiner einzusammeln. So wird auch die Übertragung von Krankheiten auf die Heidschnucken verhindert. Hundekotbeutel finden Sie an unseren ausgewiesenen Wanderparkplätzen.



Geführte Touren 2023



Qualifizierte Gästeführer nehmen Sie mit in eine beeindruckende Landschaft, zeigen Ihnen verborgene Plätze und Schätze, begeistern mit Geschichten und fachlichem Know How, lüften Geheimnisse und geben spannende und informative Einblicke in die facettenreiche Lüneburger Heide. Termine und weitere Informationen finden Sie in unserer umfangreichen Broschüre „Geführte Touren“.

Hinweis: Die Lüneburger Heide GmbH ist nicht Veranstalter der genannten Touren.

Bitte melden Sie sich für jede Führung an, die Teilnehmerzahlen sind begrenzt!

Joëlette – Geländegängiger Rollstuhl

Der einrädige, geländegängige Rollstuhl ermöglicht es Menschen mit eingeschränkter Mobilität in Begleitung von 2 Personen, die wunderschönen Pfade und Wege des Wanderparadieses Südheide zu befahren und die Besonderheiten unserer Natur zu entdecken. Die Joëlette steht allen Gästen kostenlos zur Verfügung, die an einer Führung teilnehmen möchten oder ihren Urlaub in der Gemeinde verbringen. Mehr Infos: Tourist-Info Müden (Örtze), Tel.: 05053 989 222



Heidschnuckeneintrieb am Schafstall Misselhorn



Die Herden aus Heidschnucken und Schafen sind auf den Heideflächen im Naturpark Südheide im Einsatz und pflegen die Heide. Unsere vierbeinigen Landschaftspfleger tragen auf diese Weise zum Erhalt unserer einzigartigen Kulturlandschaft bei. Beim Schnuckeneintrieb können Sie beobachten, wie die

Schäferin oder der Schäfer die Herde nach der fleißigen Arbeit in der Heide, in ihren Stall treibt.

Schnuckeneintrieb in der Misselhorner Heide:

Termine: montags bis donnerstags von April bis Oktober
Beginn: ca. 17 Uhr | Dauer: ca. 30 Minuten
Treffpunkt: Schafstall Misselhorner Heide, über Parkplatz Misselhorner Heide, 29320 Hermannsburg an der K 17 zwischen Hermannsburg und Lutterloh Position: 52° 49.40557'; E 010° 08.02380'
Kontakt: Tourist-Information Südheide, Tel. 05052 6574

Veranstalter: Schäferin Barbara Morina-Braun

Der Schafstall befindet sich nur 250 Meter vom Wanderparkplatz Misselhorner Heide entfernt, vom Parkplatz ist der Schafstall ausgeschildert.



Filmtipp:
 Erleben Sie ein Jahr im Leben einer Heidschnuckenherde.

Kutschfahrt nach Wiechel in der Oberoher Heide

Begleiten Sie unseren Heidekutscher Gerd Krüger auf der dreistündigen Tour über den Wiechel in die wunderschöne Oberoher Heide (Große Heide)

Die Heidefläche hier ist sehr weitläufig und bildet mit schönen Birken und einem kleinen Wacholderwald, sowie den heidetypischen sandigen Pfaden, einen reizvollen Anblick. Genießen Sie die herbe Schönheit der kargen, romantischen Heidelandschaft auf dieser Tour.



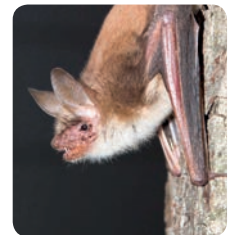
Termine: dienstags vom 02.05.-17.10.2023 um 14 Uhr, Anmeldung erforderlich
Dauer: ca. 3 Stunden inkl. einer Pause
Preise: Erwachsene 13,- € p.P., Kinder 4-12 Jahre 7,- € p.P.
Treffpunkt: Gerd Krüger Neulutterloh 3, 29345 Unterlöß, direkt auf dem Hof

Auf den Spuren der Fledermäuse

Ein Einblick in eine geheimnisvolle Welt

An einem lauwarmen Sommerabend, kurz vor Sonnenuntergang, auf den Spuren der Fledermäuse unterwegs zu sein, das ist etwas ganz Besonderes in der Südheide.

Termine: 07.07. um 21 Uhr, Tourist Information Müden (Örtze) | 13.07. um 20:30 Uhr, 03.08. um 20 Uhr, 31.08. um 8:30 Uhr, Hermannsburg, Ecke Sägenförth / Missionsstr. | 06.07. um 21 Uhr, 27.07. um 20:30 Uhr, 24.08. um 9 Uhr Müden (Örtze), Tourist Information (Alte Mühle, Unterlöß Str. 5) | 29.06. um 21 Uhr, 20.07. um 20:30 Uhr, 10.08. um 19:30 Uhr, 17.08. um 19 Uhr, 07.09. um 18:30 Uhr Hermannsburg, Parkplatz Haus Hogrefe, Ende Schlüpker Weg
Dauer: ca. 2 Stunden
Preise: Erwachsene 10,- € p.P. | Kinder 5,- € p.P.
Gästeführer: Waldpädagoge Clwyd Owen



Um Voranmeldung wird gebeten, da die Teilnehmerzahl begrenzt ist.



Das Heidepanorama mit allen Sinnen erleben

Geführte Wanderung in der Misselhorner Heide

Seien Sie dabei, wenn Natur- und Landschaftsführerin Petra Kloß Sie auf eine Erlebniswanderung in die Heide entführt. Herrliche Ausblicke kombiniert die Gästeführerin mit Einblicken in die Historie der Kulturlandschaft Lüneburger Heide, ihre geologische Entstehung und die besondere Tier- und Pflanzenwelt.



Sehen, riechen, hören und schmecken Sie die Heide auf besondere Weise.

Highlight der Tour: Bringen Sie die Heidschnucken mit ins Bett!

Erleben Sie die Heide mit allen Sinnen – seien Sie gespannt!

Termine: samstags, 05.08., 12.08., 19.08., 26.08., 02.09., 09.09.2023

Beginn: 14 Uhr

Dauer: 3,5-4 Stunden (ca. 7,6 km)

Preise: Erw. 15,- € p.P. | Kinder (7-13 Jahre) 8,- € p.P.

Treffpunkt: Wanderparkplatz Misselhorner Heide

Gästeführerin: Petra Kloß (Veranstalterin)

Anmeldung: erforderlich

„Wenn der Rothirsch röhrt ...“

Führung zur Hirschbrunft

In den riesigen Waldgebieten der Südheide, ist das Rotwild mancherorts noch zahlreich anzutreffen. Im Jahresverlauf bemerkt man die großen Tiere kaum, doch jetzt, im Herbst, ist ihr großer Auftritt gekommen: Ihr lautes Röhren um die Konkurrenten abzuweisen und die Rudelmitglieder zusammenzuhalten ist weithin zu hören. Und so geht es bei dieser Abendführung um Wild, Wald und um den „König der Wälder“.

Ein Teil der Exkursion wird mit dem eigenen Pkw zurückgelegt (oder Fahrgemeinschaften).

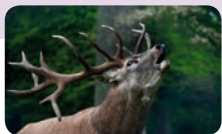
Termine: 27.09., 28.09., 29.09., 03.10., 04.10. und 05.10.2023 um 17:30 Uhr. Evtl. Zusatztermine und Terminänderungen, abhängig vom Brunftverlauf, erfahren Sie in der Tourist Information Südheide, Tel. 05052 6574.

Preise: Erw. 10,- € p.P., Kinder 6,- € p.P.

Treffpunkt: vor dem Rathaus, am Markt 3, Hermannsburg

Gästeführer: Clwyd Owen (Veranstalter)

Achten Sie auch auf unsere Angebote zur exklusiven Hirschbrunft mit regionalem Wildgericht und gemütlichem Beisammensein am Kaminfeuer im historischen Forsthaus!



Geführte Pilgertouren 2023

Erleben Sie das Pilgern auf dem Jacobusweg! Nehmen Sie sich eine Auszeit und erwandern Sie die wunderschöne Südheide.

Weitere Informationen und Termine:

Barbara und Eberhard Walther

Tel. 04231 8 49 00

www.pilgern-norddeutschland.de



Yogawalk in der Misselhorner Heide



Breathwalking ist eine Yoga-Technik, die bewusstes Atmen, Walking und Aufmerksamkeitsübungen miteinander kombiniert. Unsere wunderbare Heidelandschaft bietet hierfür einen wahren Schatz, um sich wieder mehr mit der Natur verbunden zu fühlen. Mit einer guten Stunde „Auszeit“ kann Regeneration und neue Konzentration für den Alltag gewonnen werden. Es werden keine Vorkenntnisse oder besondere Beweglichkeit benötigt, sondern nur die Offenheit, sich auf neue Erfahrungen einzulassen.

Termine: 02.04., 07.05., 11.06., 09.07., 06.08. und 03.09.2023 jeweils um 18:30 Uhr; 01.10.2023 um 17:30 Uhr; 05.11.2023 um 15 Uhr; 03.12.2023 um 14:30 Uhr

Preise: 10 € p.P.

Treffpunkt: Wanderparkplatz Misselhorner Heide, Hermannsburg

Gästeführerin: Dietlind Rodehorst, Breathwalktrainerin und Yogalehrerin (Veranstalterin)

Baum-Yoga im Tiefental und auf dem Eicksberg

Die Idee beim Baum-Yoga ist: Jeder Baum besitzt eine bestimmte Energie, zu der spezielle Yoga-Übungen passen.

Das Tiefental bietet einen wunderschönen Rahmen: Die unfassbare Stille lädt ein, achtsamer zu werden und eröffnet uns zum Ende der Baum-Yoga-Einheit, eine ganz besondere Meditationserfahrung.

Termine: 13.07., 20.07., 27.07., 03.08., 10.08. und 17.08.2023

Beginn 18 Uhr | Dauer ca. 2 Stunden

Preise: 10 € p.P., max. 12 Personen

Treffpunkt: Parkplatz am Eicksberg zu erreichen über die L281 Oldendorf-Eschede

Anmeldung: Tourist-Info Gemeinde Südheide, Tel.05052 6574 oder Dietlind Rodehorst, Tel. 0152 26004634

Gästeführerin: Dietlind Rodehorst, Breathwalktrainerin und Yogalehrerin, zertifizierte Natur- und Landschaftsführerin (Veranstalterin)





Spiritueller Kunst-Pilgertag

Pilgern auf dem Friedensort2GO-Weg

Im gemeinsamen Austausch blicken wir an diesem Samstag auf die eigenen Vorstellungen zum Thema Frieden & Gerechtigkeit.

Am Vormittag laden Impulse, geistliche Übungen und die Stationen des Pilgerweges im Friedensort2GO dazu ein, sich inspirieren zu lassen und den Blick für die Herausforderungen der weltweiten Kirche zu weiten. Nach dem gemeinsamen Mittagessen haben wir Zeit das Erlebte zu reflektieren und mit unterschiedlichen Materialien auf Papier kreativ „sichtbar“ zu machen.

- Termine:** 18.03. und 23.09.2023,
Gruppenführungen auch auf Anfrage
- Beginn:** 10 Uhr, Dauer: ganztägig, ca. 7 Stunden
(Ende: 17 Uhr)
- Preise:** 25,- € p. P.; einschl. Verpflegung (Bitte nach Anmeldung überweisen.)
- Max. Teilnehmerzahl:** 20 Personen um Voranmeldung wird gebeten
- Anmeldung:** Ev.-luth. Missionswerk in Niedersachsen (ELM),
Georg-Haccius-Straße 9, 29320 Südheide,
Tel. 05052 69-251 oder k.pufal@elm-mission.net
- Gästeführer:** Team Friedensort2GO (Veranstalter: Ev.-luth.
Missionswerk in Niedersachsen (ELM) in Kooperation mit der Ev. Erwachsenenbildung (EEB))
- Treffpunkt:** am Ludwig-Harms-Haus, Harmsstr. 2,
29320 Hermannsburg

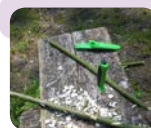


Bushcraft-Wanderung mit Clwyd Owen

Bushcraft für Erwachsene

Was gibt es Schöneres, als den Tag im Freien zu verbringen und dabei einige neue Fertigkeiten zu erlernen, die sich als nützlich erweisen könnten – nicht so sehr für eine Überlebenssituation, aber für das Grillen und Basteln ganz sicher. Ein Naturlehrpfad bei dem es um mehr als um einen Spaziergang geht.

- Termine:** 10.04., 29.10. und 31.10.2023
- Beginn:** 13 Uhr, Dauer: ca. 3–4 Stunden
- Preise:** Erwachsene 15,- € p.P.
- Teilnehmerzahl:** mind. 8 Personen, max. 20 Personen
- Treffpunkt:** nahe Campingplatz Südheide „Am Örtzetal“
Dicksbarg 46, Hermannsburg
- Gästeführer:** Clwyd Owen, zertifizierter Waldpädagoge
(Veranstalter)



Fährten und Spuren lesen

So in der Natur unterwegs zu sein, wie es die ursprüngliche Art von uns Menschen war ist ein tiefer Wunsch von vielen von uns. Wenn Sie in der Lage sind, die Markierungen und Zeichen zu lesen, die Tiere im Wald hinterlassen, können Sie besser erkennen, wer oder was dort unterwegs ist.

Fährten und Spuren richtig zu lesen und zu deuten, ist eine von vielen Menschen leider fast verlernte Fähigkeit. Dabei ist es, wenn man ein paar typische Merkmale kennt, gar nicht so schwierig!

Sie werden staunen, wie viel ein Feldweg, ein Wald Pfad bei näherem Hinsehen aussagen kann, wenn man Fährten und Spuren richtig zu »lesen« weiß.

- Termine:** 01.05. und 03.10.2023: EBH Hermannsburg
13–16 Uhr
- Beginn:**
- Preis:** Erwachsene 15,- €, Kinder 7,- €
- Teilnehmerzahl:** mind. 8 Personen, max. 20 Personen
- Gästeführer:** Clwyd Owen (Veranstalter: Clwyd Owen)
- Treffpunkt:** Dicksbarg 46, Südheide



Geheime Südheide

Eine etwas „andere“ Fahrradtour

Die Südheide steht für Ruhe und Natur, doch es gibt auch eine andere Seite. Diese wird Ihnen von den Guides Thomas & Uwe auf der Tour nähergebracht. Das Militär spielte seit Ende des 19. Jahrhunderts in der ganzen Region, je nach politischer Lage, eine mehr oder weniger große Rolle. So liegen in der Südheide etliche, ehemals geheime, Orte verborgen, die erst auf dem zweiten Blick ihre Geschichte dem kundigen Betrachter offenbaren. Sie werden mit neuen Eindrücken & jeder Menge Informationen zu der Geschichte, der Natur und der Landschaft nach Hause radeln.

- Termine:** 15.04., 13.05., 24.06., 08.07., 12.08., 30.09., 14.10.2023
- Beginn:** 10 Uhr, Dauer ca. 6 Stunden
- Preis:** 25,- € p. P., Mindestteilnehmerzahl 6 Personen
- Treffpunkt:** Parkplatz am Waldschwimmbad Lotharstraße 68,
29320 Hermannsburg
- Kontakt:** Uwe de Klark, Telefon 0172 5173055,
Mail: suedheide.hintenum@gmail.com
- Gästeführer:** Uwe de Klark, Thomas Aniol (Veranstalter)
- Weitere Infos:** Geplante Fahrstrecke ca. 40 km, Mittagspause mit mitgebrachte Eigenverpflegung, empfehlenswert ist die Teilnahme mit Pedelecs („E-Bike“), wetterfeste Kleidung je nach Jahreszeit empfehlenswert.

Bitte beachten Sie weitere tolle Radtouren, Anreise mit der Bahn (Unterlüß / Eschede) möglich:





Beobachtungsabend in der Sternwarte Südheide



Wer kennt es noch: ein Himmel, frei von Lichtverschmutzung mit ungehindertem Blick auf den Sternenhimmel. Blicken Sie in die Sterne an einem der Beobachtungsabende und lassen Sie sich von dem Fachwissen der Vereinsmitglieder in den Bann ziehen. Siehe auch S. 11

Termine: 14.04.; 20 Uhr, 12.05.; 21 Uhr, 11.08.; 21 Uhr, 15.09.; 20:30 Uhr, 13.10.; 20 Uhr, 17.09.; 19 Uhr, und 15.12.2023; 18 Uhr

Dauer: ca. 2–3 Stunden

Preis: Kostenfrei

Treffpunkt: Sternwarte Südheide, Alten Celler Herrstr. (am Sportplatz), 29320 Gemeinde Südheide, (OT Hermannsburg)

Kontakt: Durchführung oder Absage der Termine unter www.sternwarte-suedheide.de.

Weitere Infos: Weitere Informationen zu unserer Sternwarte erhalten Sie unter info@sternwarte-suedheide.de

Veranstalter: Verein Sternwarte Südheide e.V.



Hermannsburger Feierabend mit den Heidewirten

Wenn die Tage länger und die Abende wärmer werden treffen sich Gäste, Einheimische und Vereine unter den Eichen auf dem idyllischen Gelände des Heimatmuseums. Denn dann laden die Heidewirte, ein Zusammenschluss örtlicher Gastronomiebetriebe, zu einer gemütlichen Runde, um den Feierabend mit einem kühlen Bier, köstlichen Kleinigkeiten und einem gemütlichen Plausch mit netten Leuten zu genießen. Bunte Darbietungen und ein musikalischer Rahmen runden das Programm ab.



Termine: 20.06., 04.07., 18.07. und 01.08.2023 18-22 Uh

Treffpunkt: Unter den Eichen, Heimatmuseum

Veranstalter: Unternehmerverband Südheide e.V.

Veranstaltungen 2023

Unser Veranstaltungskalender ist gut gefüllt mit einem bunten Programm von traditionellen Festen, über Theateraufführungen, Ausstellungen bis hin zu erlebnisreichen Führungen. Hier ein kleiner Auszug.

Für weitere Führungen und Veranstaltungen einfach den QR Code scannen:



Veranstaltungsübersicht 2023

Vollmondwanderung am Heidschnuckenweg:

06.04.2023 Misselhorner Heide 19:30 Uhr
 04.06.2023 Oberoher Heide 21:30 Uhr
 05.05.2023 Misselhorner Heide 21:00 Uhr
 01.08.2023 Misselhorner Heide 20:30 Uhr
 29.09.2023 Haußelberg 18:30 Uhr

22.01., 23.04., 20.08., 05.11.2023

Vier-Jahreszeiten-Wanderung des TuS Hermannsburg

Treffpunkt Wanderparkplatz Löns Stein, Wietzer Berg, jeweils um 13:30 Uhr

30.04.2023

Maibaum aufstellen am Dorfgrill, Dorfgemeinschaft Baven

21.05., 20.08. und 01.10.2023

Backtage des Förderkreises Heimatmuseum

24.06.2023

Missionsfest Große Kreuzkirche

25.06.2023 **Weißes Dinner in Oldendorf** um 18 Uhr
 Vielfalt Südheide – Kultur für alle e.V.

02.07.2023 Kunsthandwerkermarkt im Ludwig Harms Haus

08.07.2023 **Dorffest am Grill** Dorfgemeinschaft Baven

28.-30.07.2023 **Schützen- & Volksfest** Unterlüß

04.-06.08.2023 **Schützen- & Volksfest** Hermannsburg

04., 11., 18., & 25.08.2023

Bläserserenaden Hermannsburger Posaunenchor

19 Uhr im Örtzeparck

20.08.2023

Lila Sonntag – regionaler Produkt- und Kunsthandwerkermarkt

am Treppenspeicher Lutterloh

26.08.2023 Dorffest Unterlüß am Rathaus

26.08.2023 Seifenkistenrennen Baven:

01.09.2023 **Rock den Teich** im Örtzeparck

06.-10.09.2023

Südheide lädt ein Aktionswoche der Händler vor Ort

17.11.2023 **Dämmerhoppn Südheide** 17-21 Uhr

02.12.2023 **Waldweihnacht in Unterlüß**

02.12.2023 **Bavener Advent**

2. Adventswochenende

Hermannsburger Weihnachtsmarkt, Marktplatz

Kulinarisches in der Südheide – Heide à la carte!

Liebe geht durch den Magen – das gilt auch für die Liebe zu unserer Region. Die Küche der Region Celle im Süden der Lüneburger Heide hält viele landestypische Spezialitäten bereit und ist enorm abwechslungsreich.

Restaurants

Im Wiesengrund

auch Mittagstisch
dienstags Ruhetag
Weesener Straße 17 | OT Weesen
Tel. 05052 98940

Ohlendorfs Gasthaus

auch Mittagstisch
dienstags Ruhetag
Welfenstr. 2
Tel. 05052 9124567

Meyerhöms Bauernstube

sonntags Mittagstisch
dienstags & Mittwochs Ruhetag
Oldendorfer Straße 7
OT Beckedorf
Tel. 05052 3636

Gutshof im Örtzetal, Oldendorf

samstags & sonntags Mittagstisch
montags Ruhetag
Eschedeer Str. 2
Tel. 05052 5429710

Restaurant Auszeit

montags Ruhetag
sonntags Mittagstisch
Unter den Eichen 5
OT Beckedorf
Tel.: 0159 06573296

Best Western Hotel Heidehof

täglich geöffnet
Billingstraße 29
Tel. 05052 9700

Misselhorner Hof

montags & dienstags Ruhetag
Sa & So Mittagstisch
Misselhorn 1
Tel. 05052 8001

Anderer's Taverna

Mittwoch & Donnerstag Ruhetag
Sonn- & Feiertags Mittagstisch
Lotharstraße 27
Tel. 05052 2839

The Old Heroes Pub

Die schottische Kneipe
mit keltischem Flair
dienstags und sonntags Ruhetag
Celler Str. 11a
Tel. 05052 9133860

Gut Landliebe

ab Juni Do-So Mittagstisch
montags Ruhetag
Postweg 2 | OT Weesen
Tel. 05052 2088

China Restaurant „May Mei“

auch Mittagstisch
montags Ruhetag
Junkernstr. 1
Tel. 05052 978832

Mr. Wu China Restaurant

Lotharstraße 64
Tel. 05052 5429788

Restaurant & Café Candace

Mittagstisch
montags Ruhetag
Harmsstraße 2
Tel. 05052 69270



Café, Kneipe & Imbiss

Heidjer Grill

kein Ruhetag
Georg-Haccius Str. 2
Tel. 05052 9139797

Antalya-Grill

Celler Str. 19 | Tel. 05052 449

Café Bacio

täglich geöffnet
Billingstraße 12 | Tel. 05052 94008

Eiscafé Venezia

Celler Straße 9 | Tel. 05052 912991

Bäckerei Herbert Meyer

Celler Straße 14a | Tel. 05052 912887

Bäckerei, Café Broge

Lotharstraße 41 | Tel. 05052 2233

Café Landhaus Hof Grauen

Hof Grauen 1 | Tel. 05052 3351

Hofcafé Rabehof Oldendorf

Örtzheide 2 | Tel. 05052 543

Norddeutsche Korbimkerei und Waldcafé

Backebergsmühle 4 |
Tel. 05052 2306

Vielfalt und Frische für unsere Gäste

In den örtlichen Geschäften, Hofläden und dem Wochenmarkt bekommen Sie alles, was Ihr Herz begehrt. Egal ob Sie Leckeres für Ihren Picknickkorb benötigen oder Ihren Aufenthalt, hier können Sie sich rundum bestens versorgen. Probieren Sie regionale Köstlichkeiten und nehmen Sie Produkte mit nach Hause.



Regionale Produkte

Hofladen Rabehof

Örtzheide 2 | Tel. 05052 543
Käse, Wurst, frische Blumen

Hofladen Drewes

Müdner Str. 11 | OT Baven
Tel. 05052 502
Rind, Huhn und Frisches vom Feld

Hofladen Albers

Alte Gasse 13 | OT Oldendorf
Tel. 05052 2062
Rindfleischspezialitäten

Hofladen Dornhoff

Am alten Dorf 27 | OT Baven
Tel. 05052 2222
Blumen, Erdbeeren & Spargel



Imkerei Helmut Völker

Billingstraße 51 | Tel. 05052
6005
24h Honigautomat

Obsthof Friedrich

Neu Lutterloh 8 | Unterlüß
Tel. 05827 487 | Blaubeeren

de lüttische Laden

Dorfstr. 12 / OT Lutterloh
Tel. 05827 1254

Schlachtere Hiestermann

Neuland-Spezialitäten und Weiteres aus der Region
Am Markt 4 | Tel. 05052 80380

Wochenmarkt Hermannsburg

am Rathaus | freitags 8–12.30
Uhr

Wochenmarkt Unterlüß

Rathausplatz, Müdenerstraße
donnerstags 8-12 Uhr

Apotheken

Hubertus Apotheke

Gerichtsweg 1 | Tel. 05052 452

Glocken-Apotheke Unterlüß

Stettiner Str. 3 | Tel. 05827 391

Ärztlicher Notdienst

Notfallpraxis Celle

im Allgemeinen Krankenhaus
Siemensplatz 4 | Tel. 05141 720

Medizinisches

Versorgungszentrum (MVZ)

Billingsstr. 4 | Tel. 05052 91300

Polizei: 110

Feuerwehr: 112

ärztlicher Bereitschaftsdienst:

116 117

Gift-Notruf: 0551 19240

Bahnhof

in Unterlüß
in Eschede
in Celle

Heidetor-Bahnhof Unterlüß

Christel Kern, DB-Agentur,
Tel. 05827 5278

Banken/Geldautomaten

Sparkasse

Filiale Hermannsburg
Lotharstr. 3 | Tel. 05141 913-0 5B
Center Unterlüß
Müdener Str. 29A

Volksbank Südheide eG

Hermannsburg, Billingsstr. 2-4
Tel. 05052 9873110
Unterlüß, Müdener Str. 29A
Tel. 05827 9873860

Büchereien

Bücherei Hermannsburg

Bonstorfer Straße 10, 29320
Südheide | Tel. 05052 94044
In der Gemeindebücherei
Hermannsburg sind Sie als
Gastleser im Urlaub herzlich
willkommen.

Öffnungszeiten:

Di: 08.30–12 Uhr, 13–16.30 Uhr

Do: 15–19 Uhr

Fr: 12–15 Uhr

Bücherei Unterlüß

Urwaldschneise 1 | Tel. 05052
6587

Öffnungszeiten:

Mi, Fr: 15–18 Uhr

Do: 8–11.30 Uhr

Bus

Linie 210 (Hermannsburg-Bergen)
Linie 200 (Hermannsburg-Celle)
Linie 260 (Hermannsburg-Unter-
lüß, Bahnhof)

Auskünfte: 05141 487080
www.cebus-celle.de

Bürgerbus Gemeinde Südheide:
Fahrplan im Rathaus erhältlich
www.buergerbus-suedheide.de

E-Mobilität

Kostenfreie Ladespind für E-Bike
Akkus am Rathausplatz, Schlüs-
sel in der Tourist Information
Öffentliche Ladesäule für PKW's
am Rathaus

Ladestation Elektrofahrzeuge
und E-Bikes beim Euronics-Fach-
markt, Celler Straße 58

Fahrräder und Boote

Der Fahrradladen Knoop

E-Bike Verleih und Reparatur
nur mit Voranmeldung!
Wiecheler Weg 1 | Tel. 05052 2441

Fahrrad- und Bootsverleih Glagla

Fahrradscheune in Müden
05055-987045
nur mit Voranmeldung

Bootsverleih Könemann

Tel. 0172 6317440

Bootsverleih Reineke

Tel. 0172 9702088

Kanu-Feeling

Irmhild Siemering
Celler Straße 21 | Tel. 05052 912929

Kutsch-/ Planwagenfahrten

Heidekutscher Braun

Fahrten in der Misselhorner Heide
Mobil 0176 41547152

Heidefahrten Krüger

Fahrt in die Oberoher Heide
Neu Lutterloh 3
Tel. 05827 1569
Mobil 0173 7648791

Sammelfahrten

persönlich in der Tourist Informa-
tion buchbar oder online

Polizei

Billingsstraße 32
Telefon 05052 913310

Post

Bei Finde Fuchs

Celler Str. 1 | Tel. 05052 975254

Post in Unterlüß

im Heidetur-Bahnhof

Taxi

Taxi Rosenbrock

Tel. 05052 1334

Taxi-Alm

Tel. 05052 1512

Taxi-Staiger, Unterlüß

Tel. 05827 361

Wohnmobilstellplätze

Hermannsburg:

Schützenplatz gegenüber dem
Waldbad, Lotharstraße
Stellplatz Bonstorf
Stellplatz an der Örtzetalhalle
Stellplatz Weesener Feuerwehr
Naturcampingplatz Oldendorf

Unterlüß:

auf dem Parkplatz neben
dem Schul- und Vereinsbad
Altensothriethweg 84



Ihr Kontakt

Tourist Information der Gemeinde Südheide in Hermannsburg

Am Markt 3 | im Rathaus
29320 Südheide OT Hermannsburg
Tel. 05052 6574 |
hermannsburg@lueneburger-heide.de
www.hermannsburg-urlaub.de



Öffnungszeiten:

Ostern bis Oktober
Montag-Freitag 9-12 Uhr sowie 15-17 Uhr
Samstag..... 10-12 Uhr
Vom 01.08.-01.10.2023 zusätzlich
Sonntag..... 10-12 Uhr
Geschlossen an Feiertagen
November bis Ostern (Feiertags geschlossen)
Montag-Freitag 10-12 Uhr

Wir möchten Sie nicht verpassen, daher empfehlen wir, sich vor Ihrem Besuch über unsere aktuellen Öffnungszeiten auf unserer Webseite oder telefonisch zu informieren. Saisonbedingt oder durch unvorhersehbaren Faktoren, können sich diese auch verändern.

Schauen Sie sich den
neuen Film über die Südheide an!



Impressum

Herausgeber: Gemeinde Südheide, Am Markt 3, 29320 Südheide in Kooperation mit der Lüneburger Heide GmbH, Wallstr. 4, 21335 Lüneburg
Bilder: Lüneburger Heide GmbH, Fotografen: Dominik Ketz, Morten Strauch, Markus Tiemann, Alexander Kaßner, Christian Wyrwa; Gemeinde Südheide: Ev. Bildungszentrum Hermannsburg (S. 8, oben); Alexander von Düren/fotolia.de (S. 30 unten), Joachim Neumann/fotolia.de (S. 29), Sternwarte Südheide (S. 11 Mitte und S. 34 unten).
Wir danken für die Bereitstellung des Bildmaterials.
Karten: Jübermann-Kartographie, Uelzen
Stand: März 2023 © Lüneburger Heide GmbH

Alle Rechte vorbehalten. Die Broschüre dient ausschließlich der Absatzförderung und Information. Aus falschen Angaben oder nicht erfüllten Leistungszusagen kann keine Schadenspflicht gegenüber den Herausgebern abgeleitet werden.

Die neue Ausgabe erscheint Ostern 2024.

