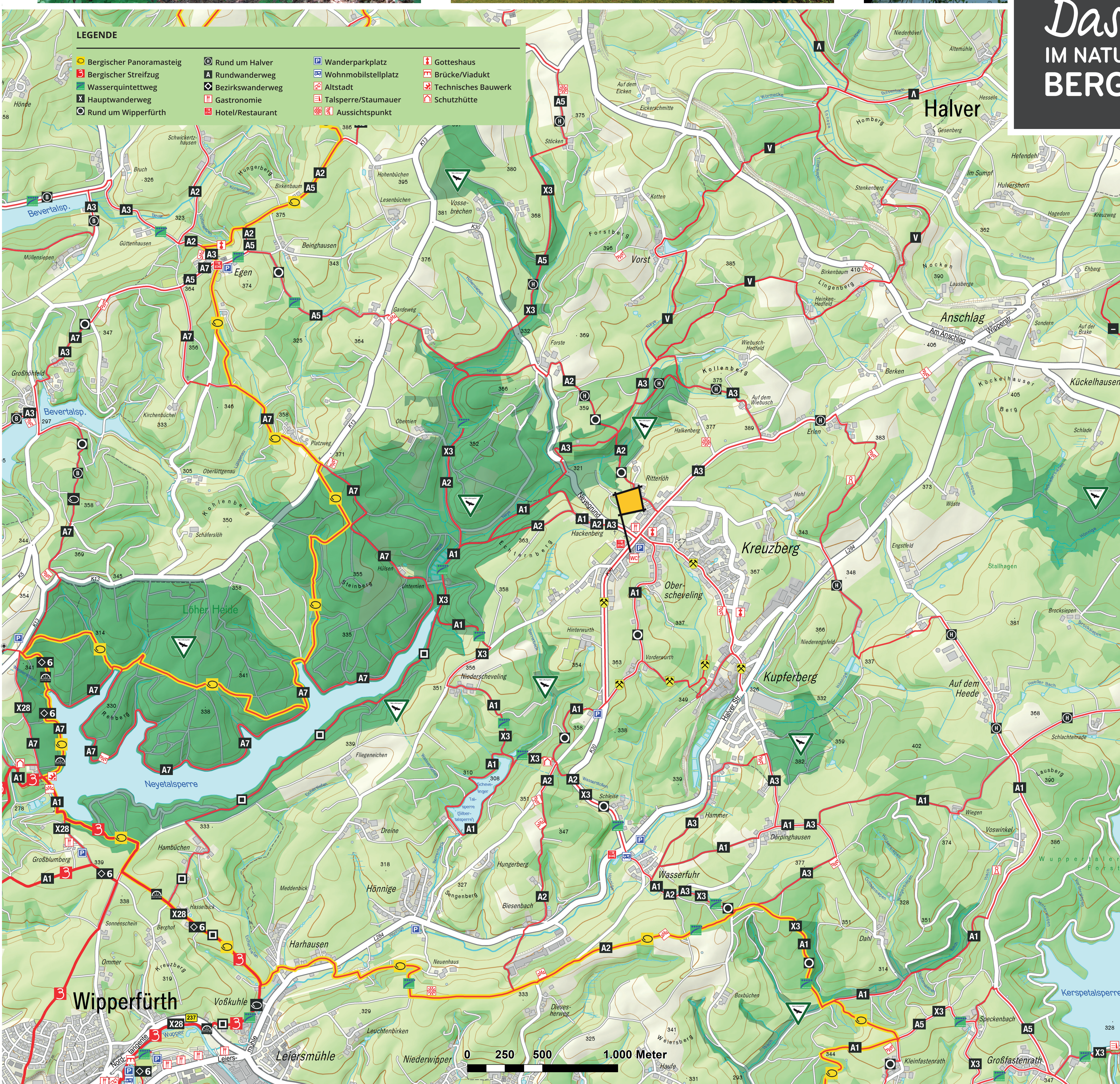




Das Bergische IM NATURPARK BERGISCHES LAND



Wanderparkplatz WIPPERFÜRTH-KREUZBERG

N 51° 9' 9.0828 E 7° 26' 50.0712
Westfalenstraße 32
51688 Wipperfürth-Kreuzberg

HERZLICH WILLKOMMEN IM
NATURPARK BERGISCHES LAND

Wertvolle Natur- und Kulturlandschaft, besonderer Wasserreichtum mit 17 Talsperren, gesundes Klima sowie kulturelle & biologische Vielfalt machen den Naturpark Bergisches Land zu einem einzigartigen Lebens- und Erlebnisraum. Mit seiner Fläche von rund 2.027 km², zwischen Wupper und Sieg, bzw. dem Sauerland und Köln gelegen, zählt der Naturpark zu den Nationalen Naturlandschaften Deutschlands. Naturparke setzen sich für eine nachhaltige regionale Entwicklung ein. Sie bewahren und entwickeln Natur und Landschaft mit und für Menschen.

Viel Spaß im Naturpark Bergisches Land.

FREIZEITIPPS IM BERGISCHEN LAND

Neben zahlreichen gut ausgeschilderten Wanderwegen gibt es im Bergischen Land viele weitere Möglichkeiten, die Region zu entdecken. Eine Radtour auf stillgelegten Bahntrassen, der Weitblick von einem Aussichtsturm oder eine leckere Bergische Kaffeetafel sind nur einige Beispiele. Unter www.dasbergische.de finden Sie vielfältige Tipps für Ihren nächsten Ausflug sowie Broschüren mit den passenden Informationen zum Download und zur kostenlosen Bestellung.

TOURISMUSINFORMATION VOR ORT

Infos für Rad- und Wandertouren, Karten, Broschüren, Freizeit- und Veranstaltungstipps für die älteste Stadt des Bergischen Landes und die Region sowie unser Gastgeberverzeichnis und Einkehrtipps erhalten Sie bei Wipperfürth Tourismus unter www.tourismus.wipperfuerth.de und am Marktplatz 15 in der Wipperfürther Altstadt.

ZU DEN FOTOS

- 1 Stolleneingang zum Wilhelminenzug. Zwischen Kupferberg und Kreuzberg wurde lange Erz gefördert. Der Grubenwanderweg zeigt die Geschichte.
- 2 St. Johannes Apostel und Evangelist. Die Kirche im Zentrum Kreuzbergs ist schon von Weitem zu sehen. Sie wurde zwischen 1867 und 1869 errichtet.
- 3 Die kleine Schevelinger Talsperre, auch Silber-talsperre genannt, ist ein lohnendes Ziel für eine kurze Wanderung.

Bildnachweis
Fotos: Uli Bürger

Stand: 01.02.2021

IMPRESSUM

Zweckverband
Naturpark Bergisches Land
Moltkestraße 26
51643 Gummersbach
Tel. 02261 9163100
info@naturpark-bl.de
www.naturparkbergischesland.de

RUND UM DAS HÖCHSTE KIRCHDORF WIPPERFÜRTHS

Wasser, Bergbau, grüne Höhen: Das Wandergebiet Kreuzberg

Kreuzberg liegt mit 375 Metern auf einem Höhenrücken zwischen den Tälern der oberen Neye und der Hönninge und ist das höchstgelegene Kirchdorf der Hansestadt Wipperfürth. Die Grenze nach Westfalen ist wenige hundert Meter entfernt. In Kreuzberg leben die „letzten wahren Rheinländer“ (Karneval). Die Dorfgründung geht zurück auf die Stiftung einer Mission 1696 und den Bau einer Missionskapelle durch den Kölner Domherrn Heinrich von Mering 1723. Die uralte Kölnische Straße, die Via Regia, führte schon lange vorher über diesen Höhenrücken. Der Kirchturm ist das Wahrzeichen und von Weitem zu sehen. Viele Ortschaften rund um Kreuzberg sind älter als das Dorf selbst. In Kupferberg etwa wurde schon seit dem 14. Jhd. und bis 1945 Erz gefördert. Der Grubenwanderweg erinnert mit sieben Schautafeln an die Bergbautradition. Der eingezeichnete Weg führt zu den interessantesten Orten des Bergbaus zwischen Kupferberg und Kreuzberg. Starten Sie hier! Sie kommen dabei auch an weiteren Sehenswürdigkeiten wie der Kirche St. Johannes Apostel und Evangelist sowie dem benachbarten ehemaligen Pfarrhaus und an den Resten der Missionskapelle im ehemaligen Pfarrgarten vorbei. Am Weg liegt auch der Kalvarienberg mit den Kreuzwegstationen.

Zusätzlich erwandern und „erlesen“ Sie die Geschichte des Dorfes und der Häuser in der Westfalenstraße auf vielen Tafeln. Finden Sie das Haus, in dem die „Heiligen Drei Könige“ schon mal waren! Denn 1794, als die Reliquien vor den Franzosen in Sicherheit gebracht wurden und 1803, als man sie in den Kölner Dom zurückführte, sind die Gebeine für jeweils eine Nacht in Kreuzberg vermisst worden.

Das Golddorf Kreuzberg (2014 und 2017) bietet zur Einkehr und Verpflegung den Klosterhof, das Café 19zwölf, den Dorfladen Offermann und das Hotelrestaurant Koppelberg in Wasserfuhr. Hier am Standort steht Ihnen eine öffentliche Toilette an der Mehrzweckhalle zur Verfügung.

Kreuzberg ist ein guter Ausgangspunkt: Durch die Höhenlage gibt es zahlreiche Ausblicke und abwechslungsreiche Wege durch die Bergische Natur mit Wäldern, Wiesen, kleinen Weilern und Talsperren. Die Schevelinger- und die Neyetalsperre liegen sehr nah. Auch die Bever- und Kerspetalsperre im Westen bzw. im Osten sind gut zu erreichen. Ein Abstecher nach Wipperfürth mit seinem quirligen Marktplatz lohnt sich ebenfalls.

WANDERTIPPS

Schlägel und Eisen: Das Bergbauwappen kennzeichnet den Grubenwanderweg. Der Rundweg führt auf 4 km von der ersten Infotafel in Kupferberg (L284 /Straße, „Zur Grube“) bis Kreuzberg und zurück. Unterwegs erfahren Sie Spannendes über das Kupfererzbergwerk Danielszug, das Stollensystem, den Tagebau und die „Wasserkunst“.

Zwei Mal um den See: Die kurze Runde führt dem A1 folgend ca. 7,5 km um die **Schevelinger Talsperre**. Für die große Runde um die **Neyetalsperre** folgt man dem A1 oder A2 bis zur Nordspitze der Neye und immer am See entlang (15 km inkl. Rückweg).

Die Zwiebelturm-Kirche in Egen mit gegenüberliegendem Gasthof ist 5 km entfernt. Die Wege „Rund um Wipperfürth“ (O), die Wasserquintett Tour 4 und der Bergische Panoramasteig führen an das schöne Ziel im Nord-Westen.



Wipperfürth Tourismus
Hansestadt Wipperfürth
Marktplatz 15
51688 Wipperfürth
Tel. 02267 64303
tourismus@wipperfuerth.de
www.tourismus.wipperfuerth.de



Das Bergische
Friedrich-Ebert-Straße 75
51429 Bergisch Gladbach
Tel. 02204 843000
info@dasbergische.de
www.dasbergische.de



Sauerländischer Gebirgsverein
Hasenwinkel 4
59821 Arnsberg
Tel. 02931 524813
info@sgv.de
www.sgv.de

Wir danken für die Unterstützung:
Bürgerverein Kreuzberg e.V.
www.kreuzberg.nrw
Ute Berg und Uli Bürger



Kartendaten:
© Rheinisch-Bergischer Kreis, Lizenz CC-BY 4.0
Kartografie:
© Amt für Liegenschaftskataster und Geoinformation,
2020
Höhendaten:
Land NRW (2019) d1-de/by-2-0
(https://www.govdata.de/dl-de/by-2-0)