

# Infomappe Lagerhaus



ISB Immobilien Sportbahnen Bellwald AG

Ritistrasse 162

3997 Bellwald

Verwaltung: +41 27 971 19 26

Hauswarts Dienst: +41 79 629 02 66

E-Mail: [lagerhaus@bellwald.ch](mailto:lagerhaus@bellwald.ch)

Web: [www.wilera.ch](http://www.wilera.ch)

## Lage & Anreise

### Umgebung Lagerhaus Wilera – Bellwald

Das Lagerhaus Wilera in Bellwald überzeugt mit einer einzigartigen Lage mitten im idyllischen Lärchenwald und direkt bei den Sportbahnen – ideal für Gruppen, Schulen und Familien. Der Spielplatz unmittelbar neben dem Haus bietet viel Raum zum Spielen und macht den Aufenthalt besonders kinderfreundlich.

Im Winter starten Sie praktisch vor der Haustüre ins Skigebiet, im Sommer erwarten Sie Wander- und Bikewege direkt vor Ort. Trotz der ruhigen Natur sind Restaurants und Einkaufsmöglichkeiten in wenigen Minuten erreichbar.

Die perfekte Kombination aus Natur, Erlebnis und idealer Infrastruktur für unvergessliche Gruppenaufenthalte in den Bergen.

### Adresse

Ritistrasse 118, 3997 Bellwald, Schweiz

### Anreise mit öffentlichen Verkehrsmitteln

Anreise mit dem Zug bis Fürgangen-Bellwald. Anschliessend Weiterfahrt mit der Luftseilbahn nach Bellwald.

Ab der Bergstation ist das Ferienlager in etwa 10 Gehminuten erreichbar.

### Anreise mit dem Auto

Die Anreise erfolgt bis in die Nähe des Lagerhauses.

Im Sommer ist die Zufahrt mit dem Auto bis direkt vor das Haus möglich, im Winter erfolgt das Parkieren auf dem öffentlichen Parkplatz in 1–2 Gehminuten Entfernung.

3 Parkplätze sind im Preis inbegriffen

Das Lagerhaus ist nicht direkt mit dem Reiseкар erreichbar.

### Parkplätze

#### Wichtige Parkregelung beim Lagerhaus

Seit dem 6. September 2025 erfolgt die Zufahrt über ein Kennzeichenerkennungssystem (keine Parkkarten mehr erforderlich).

- Die Nutzung der zugewiesenen Parkplätze Nr. 43–45 ist obligatorisch.
- Andere Parkplätze dürfen nicht benutzt werden.
- Bitte teilen Sie uns bis zu drei Fahrzeugkennzeichen im Voraus mit, damit diese für das kostenlose Parkieren registriert werden können.



Nach der Rückgabe des Lagerhauses sind allfällige Parkgebühren selbst zu tragen. Für nicht registrierte oder falsch parkierte Fahrzeuge übernehmen wir keine Haftung für Parkbussen.

### Weitere Parkmöglichkeiten (bei mehr als drei Fahrzeugen):

- Baspar-Parkplatz (kostenlos)
- Parkplatz direkt vor dem Haus (im Winter nicht möglich)
- Gebührenpflichtige Parkplätze in der Nähe

### Gepäcktransport im Winter

Alle Informationen unter:

<https://www.bellwald.ch/planen-buchen/ankommen-geniessen/skibus-gepaecktransport>

Am Montag und Dienstag findet grundsätzlich kein Gepäcktransport statt. Bei frühzeitiger Anfrage kann jedoch ausserhalb der regulären Zeiten und nach Abklärung der Personalverfügbarkeit allenfalls ein Transport organisiert werden, dies jedoch ohne Garantie.

## Kosten

### Miete inkl. MwSt. (Änderungen vorbehalten)

Gruppen von 20 bis 76 Personen

Die Preisberechnung erfolgt auf Basis von mindestens 20 Personen.

Aufenthaltsdauer	Preis pro Person / Nacht
1 Nacht	CHF 32.–
ab 2 Nächten	CHF 26.–
ab 7 Nächten	CHF 24.–

### Wichtige Fristen

- Definitive Teilnehmerzahl und Ankunftszeit sind **mindestens 10 Tage vor Mietbeginn** der Hausverwaltung mitzuteilen.
- Check-in: 14.00 – 17.00 Uhr
- Check-out: 08.00 – 10.30 Uhr
- **Keine An- und Abreisen zwischen 10.30 und 14.00 Uhr**

### Zusätzliche Kosten inkl. MwSt. (Änderungen vorbehalten)

- Elektrische Energie: CHF 0.50 pro kWh (nach Verbrauch)
- Kurtaxe:
  - Erwachsene: CHF 4.00 pro Person / Tag
  - Kinder (6–16 Jahre): CHF 2.00 pro Person / Tag

Infos/Leistungen Gästekarten: <https://www.bellwald.ch/suchen-buchen/gaestekarte-kurtaxe>

### Early Check-in / Late Check-out (inkl. MwSt.)

Nach vorgängiger Absprache mit der Verwaltung optional möglich:

- Early Check-in: CHF 50.–
- Late Check-out: CHF 50.–

## Annulationsbedingungen

Sollte der Mieter das Mietverhältnis nicht antreten und keinen Ersatzmieter stellen, gelten folgende Kosten:

- bis 90 Tage vor Mietantritt: 25 % der vereinbarten Miete
- bis 60 Tage vor Mietantritt: 50 % der vereinbarten Miete
- bis 45 Tage vor Mietantritt: 75 % der vereinbarten Miete
- bis 30 Tage vor Mietantritt: 100 % der vereinbarten Miete

## Bezahlung der Miete

- **Akontozahlung:** CHF 500.–
  - fällig innert 10 Tagen nach Vertragsunterzeichnung
- **Restbetrag:**
  - wird nach Ihrem Aufenthalt in Rechnung gestellt

**Bitte verwenden Sie für sämtliche Zahlungen ausschliesslich den zugestellten Original-Einzahlungsschein.**

## Technik / Heizung / Speicheröfen

### Technikraum

- Im Erdgeschoss steht eine Waschmaschine zur freien Nutzung zur Verfügung.
- Wasser: Es sind keine Einstellungen oder Eingriffe erforderlich.

### Heizung/Speicheröfen

#### Speicheröfen:

- Die Lademenge wird direkt am Ofen eingestellt
- Bei Bedarf kann die Ladung voll aufgedreht werden

#### Regler an der Wand:

- Standard-Einstellung: ca. 20 °C
- Falls es zu kalt ist: Zusatzheizung einschalten

#### Elektroöfen in Zimmer:

- Empfohlene Einstellung: ca. Stufe 3
- Bitte alle Elektroheizungen in den Zimmern bei Abreise ausschalten
- **Achtung:** Hoher Stromverbrauch – bitte sparsam verwenden

## Schlüssel / Spielzimmer / W-LAN

### Schlüssel

Alle Schlüssel befinden sich im 1. Stock im Zimmer Nr. 7. Dort sind auch zusätzliche Hilfsmittel wie der 4-Kant-Schlüssel sowie die Kurbel für die Wandelemente deponiert. Am Hauptschlüssel ist zudem ein Postfachschlüssel angebracht. Das Postfach ist bei Bedarf selbstständig durch die Gäste zu leeren. Es befindet sich beim Parkplatz bei der Sammelstelle.

## Spielzimmer / Diverse Sachen für draussen

Alle Einrichtungen können kostenlos genutzt werden

- Spielzimmer: Billardtisch, Tischfussballtisch, Pingpongisch (*Schläger bitte selbst mitbringen*)
- Skiraum: Volleyballnetz, Festbankgarnituren / Sitzbänke, Unihockeytor
- Speisesaal: Leinwand und Beamer vorhanden

## W-LAN

Passwort: 12345678

## Küche / Speisesaal

### Grossküche

- Mit allem ausgerüstet, was für die Zubereitung von Mahlzeiten benötigt wird:
- 1 Gastro Kühlschrank
- 1 Gastro Gefrierschrank
- Lüftung/Abzug bis Stufe 5 einstellbar
- Kippkochkessel
- Kippkochpfanne
- Steamer (gebrauch nur durch Personen die diese Geräte kennen)

### Geschirrspüler

- Einschalten dauert ca. 10–15 Minuten, bis die Maschine betriebsbereit ist
- Gewünschtes Waschprogramm wählen
- Filter täglich reinigen
- Am Ende des Aufenthalts: Wasser ablassen

### Speisesaal

Die Trennwand zwischen den beiden Sälen lässt sich mit der Kurbel aus Zimmer Nr. 7 entfernen. Wir bitten um eine sorgfältige und schonende Handhabung.

Bitte die Räume am Ende des Aufenthalts wieder **im ursprünglichen Zustand** hinterlassen

## Was im Lager vorhanden ist / was mitgenommen werden muss

### Im Haus vorhanden

- Putzlappen
- Kissenbezüge
- Matratzenschoner mit Nässeschutz
- Synthetische Woldecken
- Staubsauger
- Bodenwischer zum Nassaufnehmen
- Grosser Besen
- Schaufel & Besen

## Nicht vorhanden (bitte mitbringen)

- Gebührenpflichtige Kehrriechtsäcke (*im Volg auch einzeln erhältlich*)
- WC-Papier / Haushaltspapier
- Putzmittel
- Duschmittel
- Schlafsäcke
- Hausschuhe
- Anzündwürfel, Holz etc. für die Feuerstelle (*im Volg erhältlich*)
- Bettlaken

## Reinigung Lagerhaus

- Das Lagerhaus muss gereinigt abgegeben werden
- Der Küchenboden ist täglich mit einem fettlösenden Reinigungsmittel aufzunehmen
- Die restlichen Böden im gesamten Haus müssen mindestens am Ende des Aufenthalts gesaugt und nass aufgenommen werden
- Nachreinigungsarbeiten werden in Rechnung gestellt

## Reinigungsservice (optional)

Ein externer Reinigungsservice aus der Region kann bei Bedarf organisiert werden.

Eine **frühzeitige Anfrage wird empfohlen**:

- <https://immozuber.ch/>
- <https://www.relax-chaletbetreuung.ch/ch-3997-bellwald>
- <https://www.ritzplan.ch/>

## Abfallentsorgung

- Es dürfen ausschliesslich gebührenpflichtige Kehrriechtsäcke verwendet werden
- Die Entsorgung erfolgt bei den offiziellen Sammelstellen in Bellwald
- Eine Sammelstelle befindet sich beim Parkplatz beim Lagerhaus

## Feuerstelle

- Vor der Nutzung ist die **aktuelle Brandgefahr zu prüfen**
- Die Feuerstelle ist nach Gebrauch **sauber zu hinterlassen**
- Die **Glut muss vollständig gelöscht** werden

## Kontakt & Notfälle

### Vor Ort

- Hauswart: +41 79 629 02 66

### Allgemein

- Sportbahnen Bellwald: +41 27 971 19 26
- Bellwald Tourismus: +41 27 971 16 84
- Bellwald Ski-/Bikeschule: +41 27 971 26 74
- Bellwald Gemeindeverwaltung: +41 27 970 19 40

### Notfälle

- Sanität: 144
- Feuerwehr: 118
- Polizei: 117

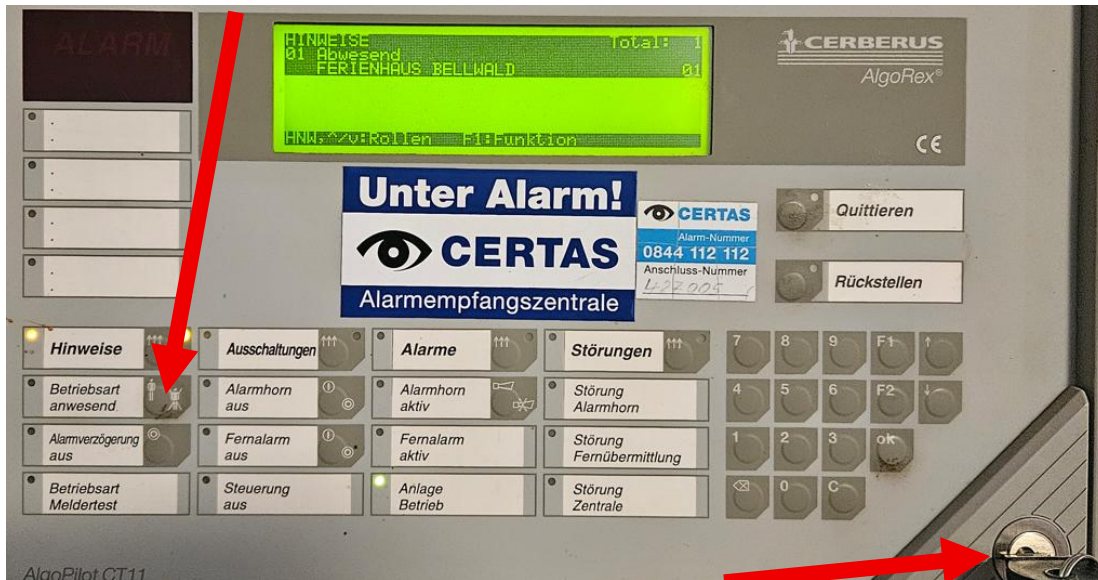
## Preisliste für Defektes/Fehlendes Material

Artikel	Preis
Glas	CHF 3.00
Weinglas	CHF 5.00
Tasse	CHF 4.00
Teller klein	CHF 6.00
Teller mittel	CHF 8.00
Teller gross	CHF 10.00
Dessertschale	CHF 4.00
Salatschüssel Glas klein	CHF 8.00
Salatschüssel Glas gross	CHF 12.00
Glaskanne/Kaffeekrug	CHF 65.00
Seifenschale	CHF 12.00
WC-Bürste	CHF 25.00
Grosser Besen	CHF 35.00
Reisbesen	CHF 10.00
Besenstiel	CHF 6.00
Kissenbezug	CHF 20.00
Woldecke	CHF 110.00
Kopfkissen	CHF 45.00
Fussball / Volleyball	CHF 20.00
Tischtennisschläger	CHF 10.00
Federballschläger	CHF 10.00
Billardkugeln	CHF 55.00
Billardschläger	CHF 40.00

# Brandmeldeanlage

## Bedienung Ankunft/Abreise

1. Bei Anreise muss die Betriebsart von Abwesend auf Anwesend umgeschaltet werden.
2. Betriebsart anwesend drücken



3. Falls Passwortanfrage kommt Schlüsselschalter drehen
4. Danach den aktuellen Zustand mit OK bestätigen.



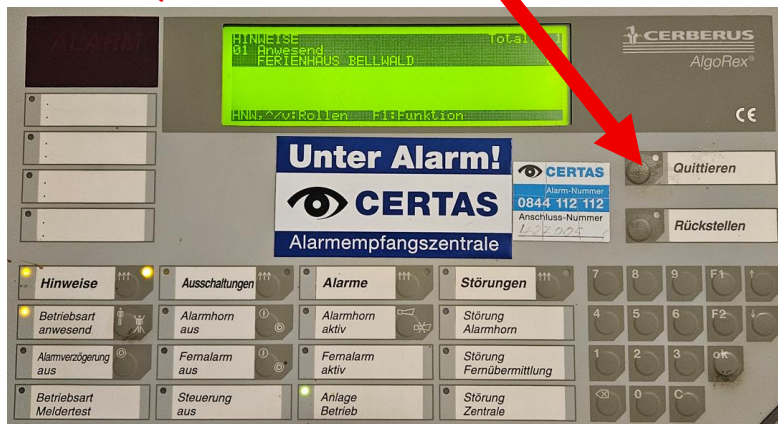
Die Anlage schaltet um 22.00 Uhr automatisch auf abwesend und muss deshalb **TÄGLICH** auf anwesend umgestellt werden, wenn jemand vor Ort ist. Falls keine Betriebsart «anwesend» eingestellt wird: geht der Alarm direkt zur Feuerwehr. Kosten wegen eines Fehlalarms gehen immer zu Lasten des Verursachers (ca. CHF 1'500.-)

## Bedienung Brandmeldeanlage bei Alarm

### 1. Alarm ertönt

Das Display leuchtet **rot** und auf der Anzeige steht der Brandort.

### 2. Taste «Quittieren» drücken



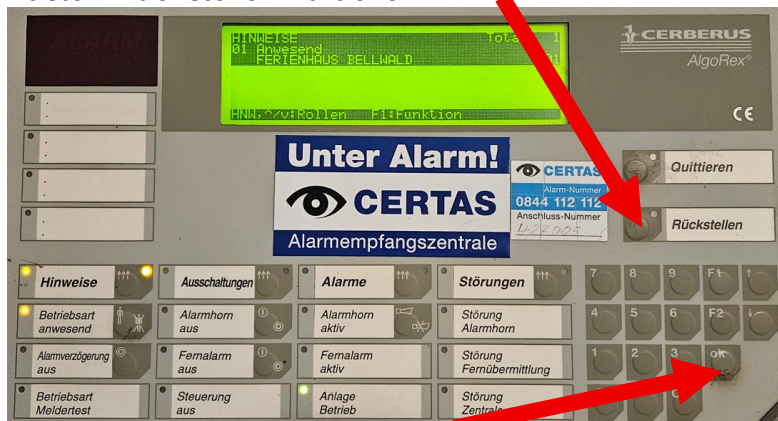
Jetzt bleiben 5 Minuten Zeit, um die Ursache des Alarms zu ermitteln bis der Alarm zur Feuerwehr geht.

### 3. Es brennt

Alle Personen aus dem Haus evakuieren und an der Anlage nichts mehr machen.

### 4. Nichts brennt (Fehlalarm)

Taste «Rückstellen» drücken



Falls Passwortanfrage kommt, zuerst Schlüsselschalter drehen und dann mit OK bestätigen. Der Alarm wird damit annulliert.

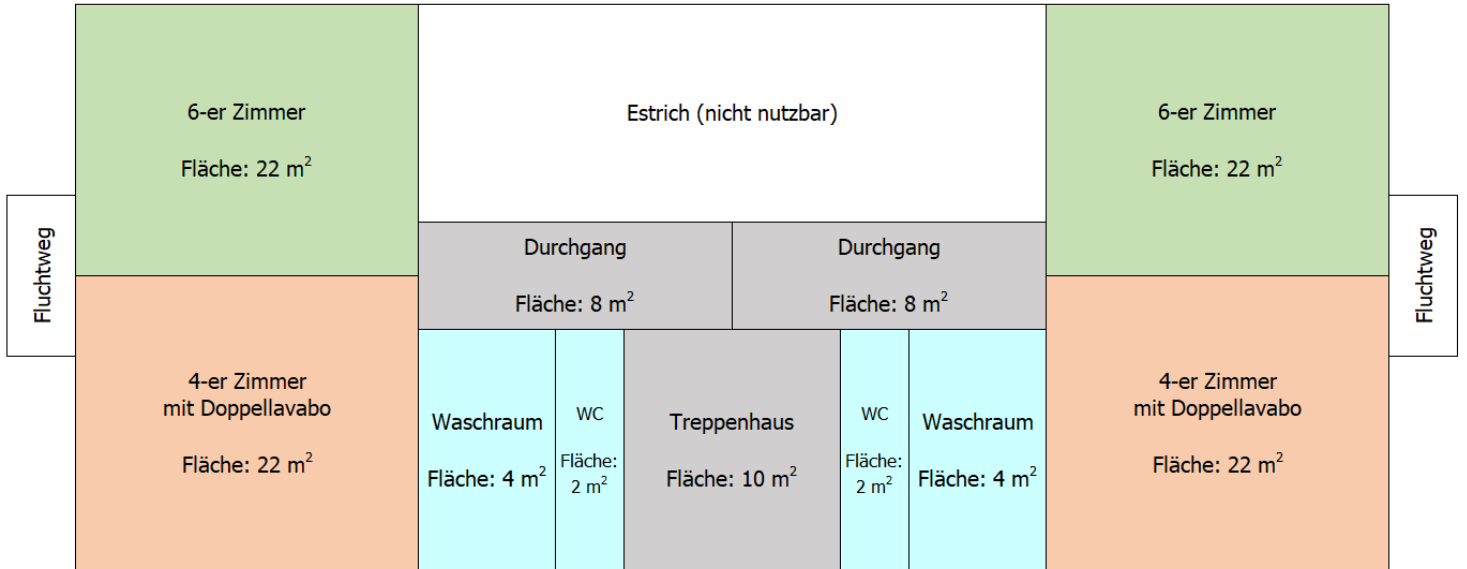
## Feueralarm wird durch Feuermeldetaster ausgelöst



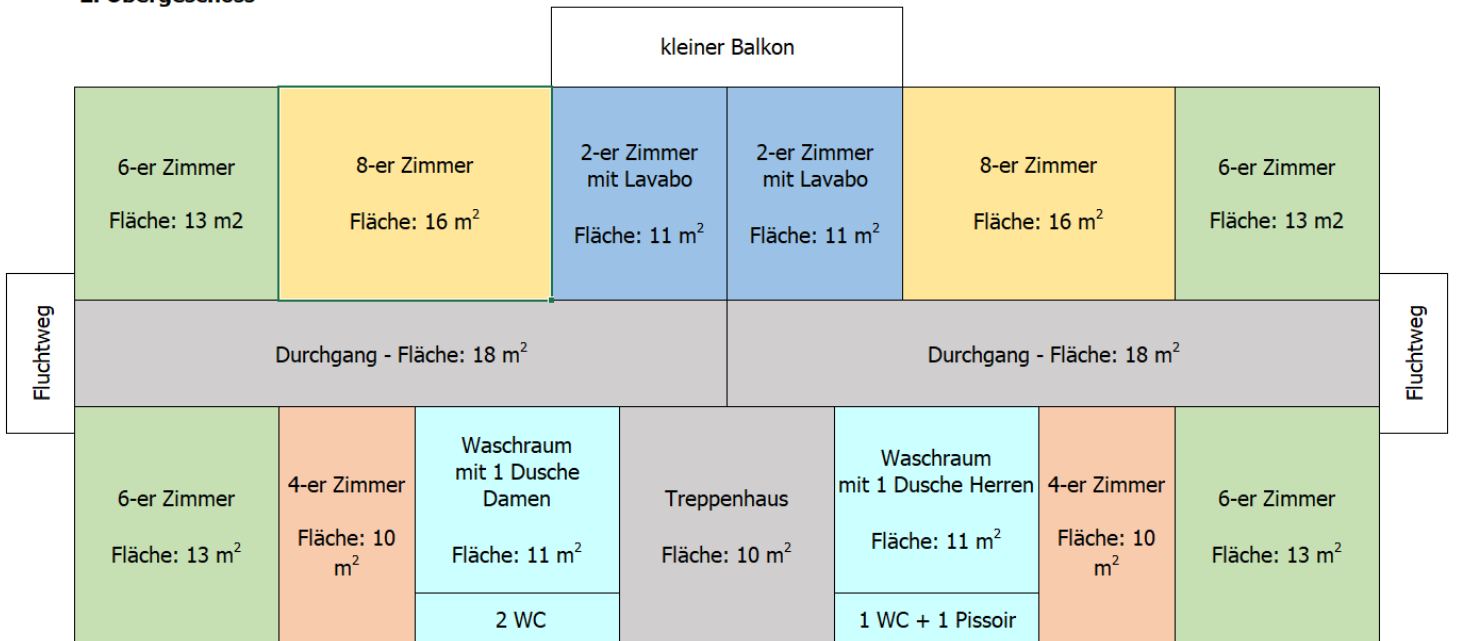
Der Feueralarm kann nur durch einen Telefonanruf bei 118 annulliert werden!

# Grundrisse Lagerhaus

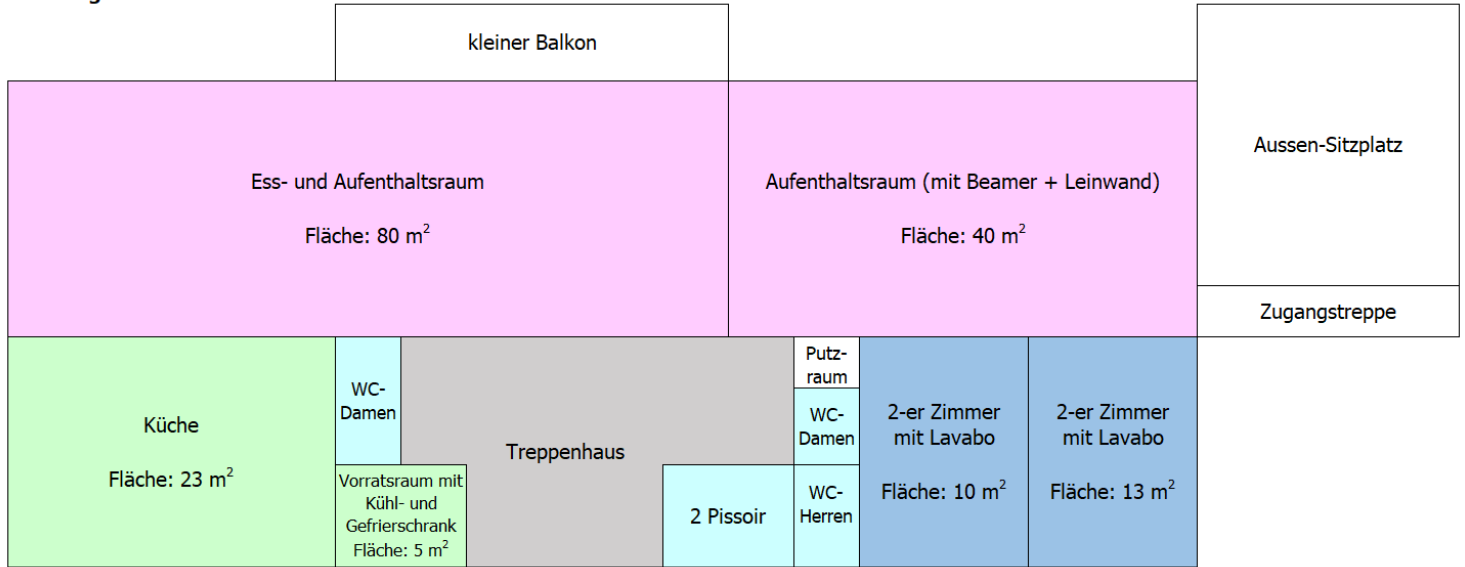
## Dachgeschoss



## 2. Obergeschoss



### 1. Obergeschoss



### Erdgeschoss

